

# Ochi

広報おち



8  
2020  
No.590

今年も「ゆるキャラグランプリ」  
エントリー!!

9月25日  
まで毎日投票  
できます!  
応援よろしく!



西町商店街活性化施設「おちぞね」内  
でチャレンジショップがオープン!

※詳しくは4ページをご覧ください



越知町の  
広報も  
掲載中!

高知イーブックス 検索

個人向け

## 高校卒業後に進学した学生へ特産品を支給 〔おち家の絆プロジェクト〕

新型コロナウイルス感染症の影響を受けた世帯の生活負担軽減を目的とし、高校卒業資格を有した方のうち、大学などへ在学中の方に対し、2,500円相当の特産品を4ヵ月間支給します。

### 対象者（申請者）

町内に保護者がいる者であり、高校卒業資格を有しており、大学（院）・短期大学・専門学校、またはそれに同等する学校に在学中の方。

### 対象期間

令和2年9月から令和3年3月までの希望する4ヵ月間、2,500円相当の特産品を計4回支給。

### 支給品

食料品（米、野菜、菓子など）の支給を予定。

### その他

支給品目のご希望がありましたら別途ご相談ください。

### 申請方法

- ・申請書の提出（内容：対象者とその保護者の住所・氏名・生年月日など）  
申請を希望される方は、町ホームページ（トップ画面→【重要なお知らせ】新型コロナウイルス感染症の関連情報→高校卒業後に進学した学生への特産品支給について【企画課】）にある申請書へ必要事項を記入のうえ下記までご提出いただくか、直接お問い合わせください。  
【添付資料】対象者の在学証明書もしくは学生証のコピー

- ・申請期限：令和2年10月30日（金）まで

※ご不明な点がありましたらお気軽にお問い合わせください。

申請書提出・お問い合わせ先  
越知町企画課 TEL：(26) 1164  
〒781-1301 越知町越知甲1970番地

## ひとり親世帯の方へ ひとり親世帯臨時特別給付金

ひとり親世帯を支援するため、給付金を支給します。

### 基本給付金

- ①令和2年6月分の児童扶養手当が支給される方（基本給付は申請不要です。）
- ②公的年金を受給しており、令和2年6月分の児童扶養手当の支給が全額停止される方
- ③新型コロナウイルス感染症の影響を受けて家計が急変するなど、収入が児童扶養手当を受給している方と同じ水準となっている方

- ・給付額  
1世帯5万円、第2子以降1人につき3万円

### 追加交付

「基本給付金」の①または②に該当する方のうち、新型コロナウイルス感染症の影響を受けて家計が急変し、収入が減少した方

- ・給付額  
1世帯5万円
- ②・③および追加交付は、申請が必要です。

お問い合わせ先 住民課 TEL：(26) 1115



チャレンジショップがオープンします!!

8月7日(金)から西町商店街活性化拠点施設「おちぞね」(越知甲2483番地)内で新たにチャレンジショップがオープンします。

【出店内容】

和紙を使ったアクセサリーを中心とした雑貨や美術作品などの販売およびワークショップの開催

【営業日時】

土・日曜日、その他不定期  
午前11時～午後4時30分

【商品の一部紹介】

◇イヤリング・ピアス



① washi pompon



② KINGYOKU

【ワークショップの予定】

「和紙をちぎって集めて光に透ける和紙アートをつくらう!」

◇日時 8月8日(土)

- ① 午前10時～
- ② 午前11時～
- ③ 午後1時～
- ④ 午後2時～

(各回3組まで)

◇場所 おちぞね2階

◇参加費 500円(2人目以降300円)

◇申込方法 メール  
kuresora12@gmail.com

親子でも楽しめるワークショップです。夏休みの自由研究にもいかがでしょうか。



ワークショップ  
和紙アート

【出店者情報】

◇竹山美紀氏

東京都出身。大学在学中に和紙の魅力に惹かれ、和紙の産地を巡りながら作品、イラスト、小物、アクセサリーなどの制作を行ってきた。昨年12月から越知町を拠点に活動を開始し、さらに土佐和紙の魅力を広める事業に挑戦するため、越知町のチャレンジショップを活用する。

〈参考ホームページ〉  
<https://www.nikitakeyama.com/>



△ホームページ  
QRコード

「おちぞね」について紹介

西町商店街活性化拠点施設「おちぞね」は、主に「チャレンジショップ」「交流スペース」「地域おこし協力隊活動拠点」として運営しています。

【チャレンジショップ】

将来の開業を目指す方や、新事業の展開などをお試し開業できる施設です。

◇利用期間

6ヶ月以内(ただし、通算1年以内の再更新は可能)

◇利用料

3,000円/月

◇出店資格

・越知町内で起業を目指す方、または新事業の展開を目指す方

・自主性をもってチャレンジショップの店舗運営を行うことができる方

・地域の活動に意欲的に参加し、協調性のある方

※現在は、出店スペースに空きがありませんので、空きが出ましたら、広報誌などでお知らせします。

【交流スペース】

1階入口付近は、買い物後の休憩などの憩いの場として

ご自由にご利用いただけます。(※地域おこし協力隊在室時のみ)  
また、2階和室(12畳)は貸室としておりますので、会議やワークショップにご利用いただけます。(有料)

【地域おこし協力隊活動拠点】

各地域で活動することが多い協力隊員ですが、事務の作業をするときなどは、おちぞねを拠点に活動しています。事務作業だけでなく、イベントを開催するときは、その準備のための作業もしています。



●お問い合わせ先

企画課

TEL (26) 1164

# ふるさと納税

〜ふるさとづくり通信〜



Vol.32

パンフレットが完成しました！



7月に越知町のふるさと納税パンフレットが完成しました。このパンフレットは昨年度より制作を開始し、地域おこし協力隊員の西川を中心に取り組んできました。

寄附者の応援メッセージで「返礼品の野菜パッケージに生産者の名前が貼ってあり安心できる。」などといったコメントも寄せられており、生産者への関心も高いと感じていましたので、越知町のファンが増えてほしいという思いから、返礼品だけでなく、生産者の紹介を多く盛り込んだ内容にしました。



読み物のような仕上がり

パンフレットはおち駅などの町内各施設に設置するほか、東京都にある高知県のアテナショップ（まるごと高知）への設置やふるさと納税関連イベントでの配布など、県外へのPRに活用し、越知町の魅力発信を図ります。取材にご協力いただいた皆さま、ありがとうございます。

## 寄附者さまからの

### 応援メッセージ

○千葉県寄附者さま

昨年もふるさと納税をさせていただきました。少額ですがさまざまな市区町村にふるさと納税をしました。越知町の返礼品に同封されていたリーフレットや、年賀状、どれをとっても越知町の方々のぬくもりを感じて心温まる思いでした。コロナが落ち着いたらぜひ、邪魔したいです。今年もエコバックで越知町の魅力を広めます！

○神奈川県寄附者さま

コロナに負けず地域活性化のためにがんばってください。

○神奈川県寄附者さま

東日本大震災の時、関東では物流が混乱し、買い占めで物資が乏しくなっていた中、越知町の知人が30キロのお米を送ってくれました。当時15歳の育ち盛りの子どもがいたために本当に助かりました。おいしいお米をありがとうございます。

受けた御恩は一生忘れませんし、事あるごとに子どもにも話しております。微力で恐縮ですが、送ってくれた知人やその方の友人、ご家族の方々の役に立てれば幸いです。

が、送ってくれた知人やその方の友人、ご家族の方々の役に立てれば幸いです。

○東京都寄附者さま

全国47都道府県旅をしましたが、高知が一番大好きです。

○愛知県の寄附者さま

いつもありがとうございます。コロナウィルスの1日も早い収束と、皆さまのご健康を心よりお祈り申し上げます。

ご寄附いただいた方からたくさんのお声を頂戴しております。このような応援の声が本町のまちづくりに生かされています。



## 毎月第3日曜日は「家庭の日」

「家庭の日」の標語

叱られる 言葉の裏には  
あたたかさ

三行詩入賞作品

「我が家にルールはいらない。」お母さんはそう言った。  
「なんで」と私が聞くと  
「あなたたちを信用している。」そう言って笑った。

青少年育成越知町民会議

# 地域おこし協力隊による よそもん通信 第8号



カゲヤマ

こんにちは！地域おこし協力隊の景山歩といいます。地元島根から移住してきてもう3か月が経ちます。越知での生活にも慣れ始めてきて、たくさんの方と出会い、ゆっくり流れる時間を過ごし、日常が刺激と自然であふれています。

越知に来て一番に感じたものが、人のやさしさでした。しゃべったこともない私に対して狭い道を譲っていただけだったり、こちらが譲れば手を挙げていただけたり、「広報みたよ！」という一言を言っていただけたり、そういった温かさをとても近くに感じる事ができました。また自然も多く、行けば行くほど時間がゆっくりと進ん

でいるような、錯覚してしまうほど穏やかな景色がとても好きになりました。

私は以前から教育に興味があったので、協力隊として活動していく中で、地域と子どもたちを結び付けられるような、活動もこれからしていきたいと思っています。人と話すことがとても好きなので、見かけたときは気軽に声をかけてほしいです！



旧桐見川小学校から見た景色  
(景山のお気に入りの場所)



ヒロセ  
よそまち  
勉強会

地域おこし協力隊として地域を知ることが重要で、昨年さまざまな集落にお邪魔させていただき、たくさんの方とお話しをさせて頂きました。

私たち協力隊に期待されていることのひとつに「よそもの視点」というものがあり、町民の方にとって見慣れた風景や暮らしなどが、私たち移住者には魅力的に映ることが多々あります。

しかし、移住して1年が経過すると、徐々にその感覚は鈍っていくため、新たに「よそまち勉強会」という活動を始めています。具体的に他市町村の協力隊などに



の町 巨大プラモのある青果店

各々のまちを案内してもらったり、逆に私たちが越知町を案内。他市町村の魅力を知ること、新たな発見に繋がっています。

私たちが越知町を案内するなかで、思ってもいなかった反応をする他市町村の方もいました。

いくつかの集落を案内した人には「集落案内ツアーをやったら良い」と言われたり、農家さんや事業者さんを案内した人には、「人巡りツアーをやってみたら面白い」など、新たなアイデアを頂いています。



浅尾沈下橋の案内

それらアイデアに共通するのは、「人」であり、改めて越知町の皆さんの人柄の良さを実感しています。よそまち勉強会は今後も継続し、私たちの鈍ってしまった「よそもの視点」を磨き、越知町内のさまざまな取り組みへと繋がっていききたいと思います。

## こそつと裏話

先月の広報誌でご案内した越知町飲食店マップ「おちでごはん」は、多くの方から好評いただいています。ここでは制作後の裏話をこそつと掲載します。

### 「私のオススメは違う」

マップには私たちが食べてお勧めしたと思うメニューを掲載したのですが、数名の方から「私（オレ）のお勧めはこれじゃない」というご意見を頂きました。マップを作ったことで、このようなど意見を頂けるようになったのは収穫です。今後は「町民お勧めメニュー」としてSNSなどで情報配信をしていきますので、皆さんのお勧めがあれば教えて下さい！

### 「最高の閲覧数を記録」

飲食店マップは、高知県内のフリーペーパーを掲載している「高知イーブックス」というホームページでも見る事ができます。先日、その運営会社の方と話をした際、「おちでごはん」の掲載以降、ホームページの閲覧数が最大数を記録したとの話を頂きました。どうやら注目度が高いようです（笑）

## ヨンちゃんだより



今月の一言：

タニヨワッスムニダ  
다녀왔습니다(2)  
(ただいま!)



アンニョンハセヨ〜。梅雨の時期になり連日雨がっていますが、皆さんはお元気ですか。

先月に続いて、今月も今年の「韓国語作文コンテスト」で優秀賞を受賞され、その副賞として「韓国旅行2泊3日」に行っておられたもうおひとりの方、古味優子さん（越知町）の感想文をご紹介します。では、ご覧ください。



イケメンの店員さんが薦めてくれた双和茶

いつかひとりで行ってみたいと思っていた韓国旅行。それは、いつかであって今ではなかったはずなのに。それが突然、一人で韓国に出発する事となってしまい、前日までのワクワク感やドキドキ感は全て吹っ飛び不安だけを胸に、今年一月韓国へと行ってきました。

自由な時間は一日だけ。朝から歩いて景福宮へ。ゆっくり見学した後、近くの書店で本を一冊買い、そのまま歩いて仁寺洞へ。そこで飲んでみたかった伝統茶の双和茶を飲み、地下鉄で移動し南大門市場で野菜ホットクを食べる。

なんとなく全てスムーズに運んだかのようにみえる旅行ですが実は私が行きたかった場所、飲みたかった伝統茶、食べてみたかった野菜ホットク、欲しかった一冊の本。これらにたどり着くまでには10人以上の韓国の方々の力を借りてやっと叶えられたのです。

道を教えてくださった方々、一緒に本を探してくれた女学生、一番体に良いという伝統茶を教えてくれた店員さん。皆さんのお陰で楽しく思い出に残る旅行となりました。

また、学ぶ場を設けて下さっている越知町国際交流協会、そしてまさかのひとり旅実現という素晴らしい機会を与えて下さいました、イ・ヨンギョン先生。皆さまに感謝申し上げます。

ここで少し不思議な話をひとつ。今回受賞した「旅する娘」という作文を書く前、全く内容の違う作文を書いていました。数日間かけなんとか先が見えてきた矢先、突然パソコンが不気味な映像を残したまま固まってしまう。友人に修理を頼み、元に戻ったパソコンで続きを書こうと保存していた作文を探すも、どうしても見つけ出すことができませんでした。締切日も近づき焦った私はその時、韓国が大好きだった娘の事を書こうと思いついたのでした。

作文の中「韓国旅行中、娘に会えるかも」と書いてしまい少し気にかけて下さった方もいらっしゃるようで。結論から申しまして「そう簡単に亡くなった人に会えるというものではない」と言う事でした。

ただ、今回娘の事を書いた作文での受賞や、その副賞としていただいたチケットで夢の一人旅を実現できたこと。後日何事もなかったかのように出てきたパソコンの中の保存された作文。なにか不思議でどこか娘の策略を感じずにはられません。これからも皆さんに感謝しつつ、楽しく勉強を続けていくこと。娘が望んでいることはそういうことだと思います。



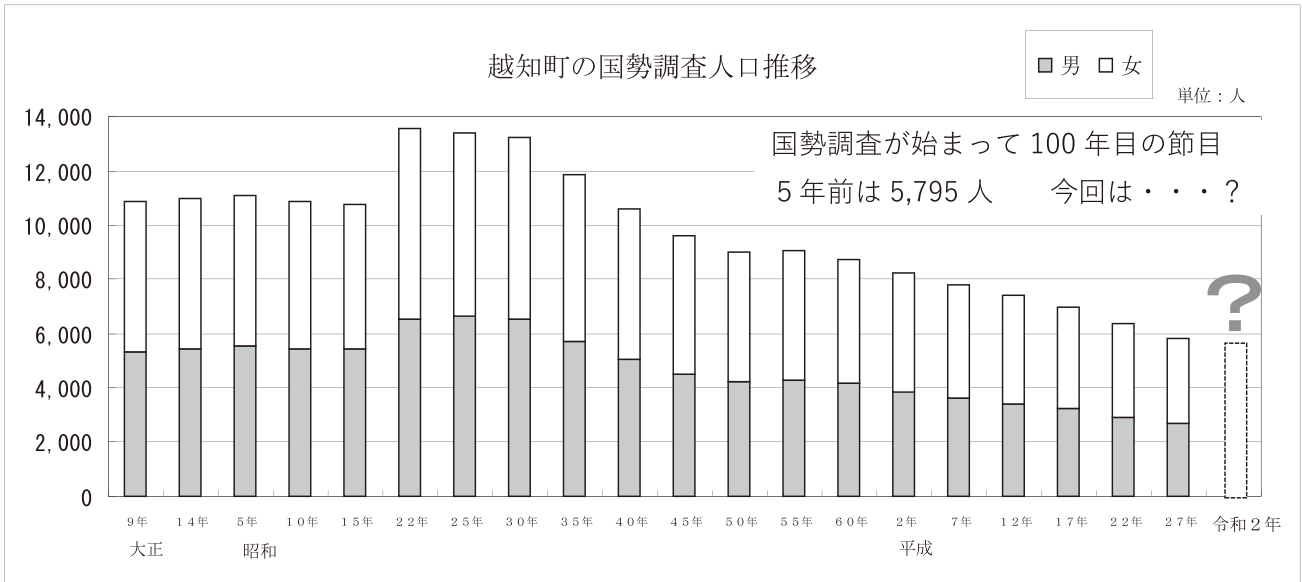
可愛い学生さんと一緒に探した本

# 2020 国勢調査を実施します



国勢調査は、5年に1度行う、統計法に基づいた国の最も重要な統計調査です。

調査結果は、地方交付税の算定基準や選挙区の区割りなどに活用されるほか、さまざまな分野で利用されています。調査票の記入内容は、厳重に保護されますので、調査にご協力をお願いします。



## 基準日は10月1日 すべての世帯・人が対象です

国勢調査の対象は、住民票などの届出に関係なく、10月1日に住んでいるすべての人（3ヵ月以上住んでいる、または今後3ヵ月以上住むことになっている人）です。外国人の方も対象です。

9月中旬ごろから、調査員が皆さまのお宅を訪問し、調査書類をお配りします。

## スマホやパソコンなどから回答できます

5年前の調査から、インターネットでの回答ができるようになりました。

約10分（全16問）で回答できますので、便利なインターネット回答をご利用ください。



### インターネット回答期間

**9/14(月)~10/7(水)**

調査員が訪問時に回答用IDを配布します。

### 調査票での回答期間

**10/1(木)~10/7(水)**

調査票は、調査員に直接提出するか、  
付属の封筒で郵送してください

### 新型コロナウイルス感染症対策について

新型コロナウイルス感染症の感染防止のため、調査員は体調管理はもちろんのこと、マスク着用など対策をしたうえで訪問させていただきます。また、調査書類の配布や受け取りに際して、接触を最小限にする形式で実施するようにしていますので、皆さまのご理解とご協力をよろしくお願いいたします。

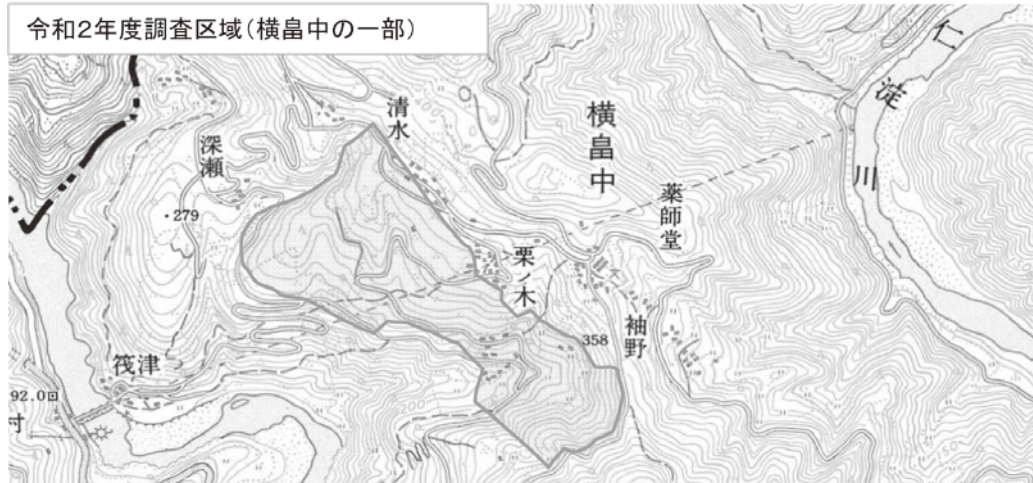
※9月号では、さらに詳しく国勢調査についてお知らせします。

◆お問い合わせ先：総務課（国勢調査担当） TEL（26）1111



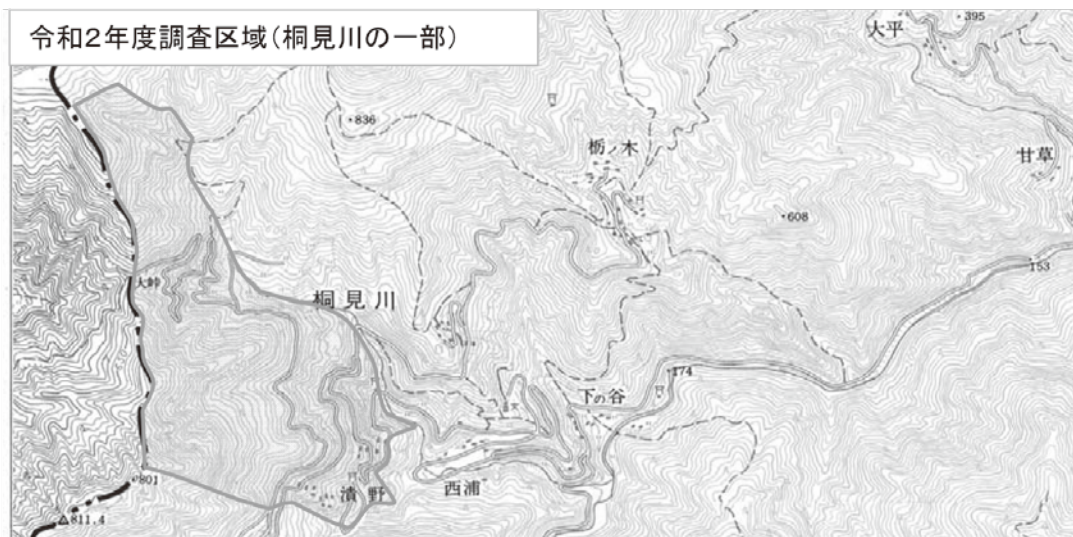
## 地籍調査（国土調査）にご協力ください

地籍調査（国土調査）は、みなさんの大切な土地の位置、筆界、地番、地目、面積を明確にする重要な調査です。令和2年度の調査区域は、大字横島中の一部、大字桐見川の一部を計画しています。調査区域内に土地を所有されている方には、現地立会などの日程をご連絡しますので、大切な財産を守るためにも、筆界の立ち会いなどにご協力をお願いします。



### ①大字横島中の一部（字）

石神、石神南、権右衛門サコ、東弓場ノ南、若見溪、弓場、栗屋敷、地藏堂廻り、東弓場、奥屋敷、ハエクビ、岡、持掛、大子キノ下タ、神明廻り、西コヤシ、清水西、堀、古屋沖、古屋谷、古天神、菟藟ガ窪ノ上、駄場ノ沖、長佐古ノ北、八頭ノ下タ、長佐古ノ上、坪ノ屋敷、神明ノ西、中畦ノ北、中畦、長佐古、綿打谷、サキナガサコ、コンニャクガクボ、ワタウチゴエ、ワタウチ、サデノクチ



### ②大字桐見川の一部（字）

タキノカミ、タキノシモ、ユギ、ヲヲトウガサコ、カミグイガサコ、シモグイガサコ、横瀧、ユギゴエ、ハエノサコ、ドラノシタ、梅ノ木ガナロ、クワノサコ、ヤカシロ、マツガサコ、マツオカ、シンバヤシ、ヲホシロ、ハイタツ、ツエノ、ニシノヒラ、ヨコダキ

### ◆お問い合わせ先

産業課 国土調査係 TEL (26) 1105

## マイナポイントについて

マイナンバーカードを活用した消費活性化策として、キャッシュレス決済サービスへチャージなどを行った場合、その25%分が5,000円を上限にマイナポイントとして国から付与されます。ポイントは9月から令和3年3月末の間に付与される予定です。

キャッシュレスで、2万円分のマイナポイントがもらえます。

### ◆ポイント還元を受けるためには

(1) マイナンバーカードの作成



△マイナンバーカード申請方法はこちらをご覧ください。

パソコン、スマートフォン、郵便から申請することができます。ただし、申請からマイナンバーカードの受け

取りまでには、1〜2カ月かかります。

原則、ご本人手渡しです。仕事や学校が理由で代理人を立てることはできません。

利用者証明用電子証明書の発行と暗証番号の設定が必要です。

15歳未満の方の利用者証明用電子証明書の暗証番号の設定は法定代理人が行うこととなります。

(2) マイナポイントの予約・申し込み



△総務省HP マイナポイントの予約・申込方法はこちらをご覧ください。

マイナポイントの申し込みは、パソコン、スマートフォンからできます。必要な端末をお持ちでない方や操作が不安な方はお手伝いをします。

### 注意1

楽天カード、楽天ペイは、決済事業者のアプリ内からしかお手続きできませんので、役場ではお手伝いでき

ません。

### 注意2

利用者証明用電子証明の数字4ケタの暗証番号が必要で

マイナポイント事業に対応したキャッシュレス決済サービスを1つ選択する必要があります。

マイナポイント申込みを行う前に、対応決済サービスの利用申込みや各対応決済サービスが求める事前の登録手続きを行っておくことが必要です。

決済IDやセキュリティコードなどの情報の準備が必要で

### 注意3

マイナポイントは予算の上限に達した場合には、締め切る可能性があります。

### 注意4

マイナポイント申込み後であっても8月末までのチャージまたは物品などの購入に対してはマイナポイントが付与されません。

9月1日以降であってもマイナポイント申込前に行ったチャージまたは物品などの購入に対してはマイナポイントが付与されません。

### 注意5

マイナンバーカード自体の有効期限は、20歳未満の方は5回目の誕生日まで、20歳以上の方は10回目の誕生日まで有効です。電子証明については、5回目の誕生日まで有効なので、ひきつづき電子証明が必要な方は更新の手続きが必要で

更新の際は、暗証番号とマイナンバーカードが必要ですので原則ご本人がお越しください。

仕事や学校が理由で代理人を立てることはできません。

### 注意6

マイナポイントに乗じた詐欺にご注意ください。

### ◆お問い合わせ先

・マイナンバー総合フリーダイヤル  
TEL 0120 (95) 0178

※ダイヤル後「5番」を選択してください。

・住民課

TEL (26) 1115

## LINEを活用した停電情報の配信サービス

四国電力送配電では、停電情報をタイムリーにお届けするため、「LINE」を活用した停電情報のプッシュ型配信サービスを提供しております。

本サービスは、お客さまが事前に指定されたエリアで停電が発生した場合、「停電発生」と「停電復旧」のタイミングで当該情報を自動受信することができます。無料でご利用いただけます。

※エリアの範囲は、「四国全域」、「県」、「市町村」、「地域(字など)」までの指定が可能。詳しくは、四国電力送配電のホームページをご覧ください。

[https://www.yonden.co.jp/nw/ent\\_line-notice/](https://www.yonden.co.jp/nw/ent_line-notice/)



△四国電力送配電HP



△登録用QRコード

### 【お問い合わせ先】

四国電力送配電(株)須崎事業所  
TEL 0120 (410) 366  
088 (826) 8337

高幡租税債権管理機構および須崎市、土佐市、四万十町、中央西県税事務所からのお知らせ

## 税金滞納で差し押さえた不動産10物件を公売します！

### ○「公売」とは

「公売」とは、滞納税に充てるために差し押さえた財産を売却することです。具体的には、公売会場において見積価額以上の金額を入札していただき、最高価額の入札者に売却していくもので、裁判所の行っている競売に類したものです。

### ○高幡租税債権管理機構および須崎市、土佐市、四万十町、中央西県税事務所の方針

行政サービスを支える財源の確保に向けて、差し押さえた財産は、随時、公売を行って税金に充てています。滞納の解消、税金確保のために多くの皆さんの参加をお待ちしています。

### ○不動産合同公売会

日時 10月19日(月) 開場：午後1時30分 入札：午後2時～

会場 須崎市総合保健福祉センター2F会議室

今回は、高幡租税債権管理機構と管内の市町ならびに中央西県税事務所との合同公売会の形式で、宅地や農用地などを売却します。なお、公売物件の所在地は、須崎市、四万十町、土佐市、高知市になります。

### ○公売物件一覧

番号	出品団体	所在地		地目・種類等	登記地積 (㎡)	登記床面積 1階(㎡)	登記床面積 1階以外(㎡)	見積価額 (万円)	保証金 (万円)	指定の状況		備考
										都計法	農振法	
1	須崎市	須崎市	浦ノ内西分字大島	雑種地	1,370.00	-	-	123	13	-	-	
2	四万十町	四万十町	八千数柿ノ本	田	3,099.00	-	-	380	不要	-	農用地	耕作者有
3	土佐市	土佐市	新居宇太子	宅地・居宅	435.90	97.48	-	7.48	不要	非線引区域	-	
4	西県税	土佐市	宇佐町宇佐字夜明	宅地・居宅	99.17	65.70	52.03	194.8	20	非線引区域	-	占有者有
5	機構	高知市	福井扇町	宅地・居宅	56.03	29.81	24.84	250	30	市街化区域	-	2階に未登記部分有
6		土佐市	宇佐町宇佐字橋田	宅地・居宅	158.67	51.51	15.52	40	不要	非線引区域	-	
7		土佐市	中島西大垣	宅地・居宅	915.70	71.02	27.08	240	30	非線引区域	-	
8		四万十町	金上野字シヨジ越	宅地・居宅	154.43	30.46	(附1)7.20	70	10	市街化区域	-	
9		四万十町	高野字サクラ谷	田	4,312.00	-	-	40	不要	-	農用地	耕作者有
10	四万十町	高野字東坂ヲリ付	畑	3,440.00	-	-	20	不要	-	農用地	耕作者有	

・滞納整理状況などによって、出品物件の公売が中止になる場合がありますのでご了承ください。

・公売や物件の詳細は、高幡租税債権管理機構のホームページの閲覧もしくは下記連絡先にお尋ねください。

・公売物件の「現地案内」は、個別に対応します。

### ○入札に必要なもの

- ・公売保証金は、上記公売物件一覧の保証金欄へ金額記載のある物件に限り必要。(現金納付に限る)
- ・身分証明書(免許証、パスポートなどの顔写真のある証明書類)
- ・印鑑(認印で可)
- ・委任状(代理人が入札に参加する場合のみ)

※「農用地」の入札を行う場合は、物件所在地の農業委員会が発行する「買受適格証明書」が必要です。

・四万十町外に居住の方は、事前に居住地の農業委員会で「農業経営証明書」の取得が必要となります。

・買受適格証明書の申請期限：9月10日(申請先：四万十町農業委員会)

■買受適格証明に関するお問い合わせ 四万十町農業委員会 TEL：0880(22)3114

### ○注意事項

保証金納付期限 10月19日(月)午後2時(見積価格が50万円を超える場合は、10%以上の額と定められています。)

買受代金納付期限 10月26日(月)午後2時(買受代金は落札額から保証金を控除した金額です。)

所有権移転登記 費用負担と住民票などの提出を条件として、執行機関が代行することができます。

### ○公売物件に関するお問い合わせ

高幡租税債権管理機構 須崎市山手町1-7 TEL：0889(40)0911

須崎市税務課 須崎市山手町1-7 TEL：0889(42)1291

四万十町税務課 四万十町琴平町16-17 TEL：0880(22)3116

土佐市税務課 土佐市高岡町甲2017-1 TEL：088(852)7629

中央西県税事務所納税課 高知市丸の内1-7-52 TEL：088(821)4952

◆行政のサービスは、皆さんの税金で支えられています！

あなたの所有する空き家、大丈夫ですか？

近年、全国的にも空き家問題が増え続け深刻な状態にあります。

自然に囲まれた越知町に住みたい！空き店舗を活用して起業したい！といった要望はたくさんありますが、越知町には空き家の賃貸や売却を検討してくださる方が少ないため、ご要望にお応えできない状態です。

空き家の活用は早期決断が最も重要です。一般的に木造住宅の場合、償却年数は22年で、築20年以上のものは建物としての価値はないと言われていています。空き家になる前に、将来的に住まなくなる建物がありましたら、空き家活用について考えておくのがベストです。下記のサイトでは、簡単な空き家の無料診断ができます。記載のQRコードを読み取り診断を試してみたいかがでしょうか。

越知町では、移住希望者の住まい探しに役立てるため、空き家バンク制度を行って

ます。この制度は空き家を登録していただき、住まいを探している方に賃貸物件や売買物件として町のホームページで公開する制度です。物件の賃貸料金、売買金額、外観、内観、間取り、利用条件などを公開し、所有者を特定する情報は記載しませんのでご安心ください。条件が合う方が見つかりと物件の下見交渉など町が連絡調整を行います。空き家に人が住むことで、地域への貢献、建物の維持管理、家賃収入などにつながります。家財道具がそのままでも構いませんのでお気軽にご相談ください。



<https://akiya-ketudan.com/home/>  
NPO法人 ふるさと福井サポートセンター

先 ◆お申し込み・お問い合わせ

企画課 移住支援係  
TEL (26) 1164



## 台風対策のお願い



電柱に掛かったトタン

### ●台風接近前の飛来物予防のお願い

- ・強風により看板やトタン屋根、畑の表面を覆うマルチシートなどが飛ばされ**電線に引っ掛かり停電となる事例が発生**しています。
- ・台風シーズン前には飛ばされるものは固定し、古くなった屋根は修理するなど、事前の対策をお願いします。

### ●台風通過後の事故防止のお願い

- ・切れて垂れ下がった電線に触れると、**感電などの恐れがあり大変危険**です。
- ・また、電柱や電線に巻き付いたシートやトタンに触れても**感電などの恐れがあり大変危険**です。
- ・絶対に近づかないで四国電力送配電へご連絡ください。



四国電力送配電株式会社 TEL 0120 (410) 286 (高知県内)

### 電化住宅をご検討の方へ 「でんかeプラン」

IHクッキングヒーターとエコキュートを設置すると



毎月の電気料金が  
おトクになります！

「よんでんコンシェルジュ」に登録すると、  
毎月の電気料金で「よんでんポイント」がたまる！

### 電化住宅以外にお住まいの方へ 「おトクeプラン」

への切り替えで3つのおトクをGET!!



従量電灯Aに比べ割安な料金設定

SDN DEN 四国電力株式会社

お問合せ：四国電力株式会社 須崎営業所 〒785-0021 須崎市池ノ内1315番8号 TEL 0889-42-8917

# 募集・案内

## 8月の母子保健事業

★おちつくひろば(育児相談)

### 【日程】

8月25日(火)  
午前10時～正午

### 【内容】

保健福祉センター2階の検診室を開放します。

身長・体重測定(母子手帳をお持ちください)や、子育てに関する相談、お子さんと遊んだり、ママ友と交流もできます。おもちゃ図書館もご利用できます。  
ぜひ遊びに来てください。

☆9月の乳幼児健診予定☆

### ・乳児健診

### 【日程】

9月9日(水)  
午前8時30分受付開始

### 【対象児】

令和元年8月1日～  
令和2年5月31日生

\*対象児には約1か月前に通知を郵送します。通知書の受付時間を確認してお越しください。

### ◆お問い合わせ先

保健福祉課  
TEL(26)3211

## 越知保育園

今年の夏も暑いですね。

保育園では、6月の中旬からプール遊びが始まり、子どもたちの元気な声が保育園中に響いています。水に親しむとともに、プールでの危険性についても子どもたちとしっかり話をし、安全に遊べるよう留意しています。



また、子どもたちの熱中症対策として水分補給を欠かさないようにしながら、暑い夏を元気に乗り越えようと頑張っています。

### ○お楽しみ会を開きました。

新型コロナウイルス感染症対策で、毎年行ってきた夕涼み会が中止となり、代わりに子どもたちと「お楽しみ会」を開きました。金魚すくいやお面やさん、ヨーヨーなど夏の祭りの雰囲気を楽しめるようなコーナーを用意し、子どもたちもお祭り気分を満喫しました。



### ◆お問い合わせ先

越知保育園  
TEL(26)2141

## 全国一斉「子どもの人権110番」強化週間

高知地方事務局と高知県人権擁護委員連合会では、学校における「いじめ」や家庭内における児童虐待など、子どもの人権問題解消に向け、下記のとおり「子どもの人権110番」電話相談の強化週間を実施します。期間中は相談時間を延長するとともに、土・日も電話相談をお受けします。また、児童・生徒の皆さんが安心して相談できるよう、フリーダイヤルになっていきますので、学校や家庭、友達関係の悩みごとなど、何でもご相談ください。

◆実施期間  
8月28日(金)～9月3日(木)まで

### ◆受付時間

午前8時30分から午後7時まで

### ◆開設場所

高知地方事務局人権擁護課  
(土・日は高松法務局人権擁護部)

### ◆取扱内容

いじめ、体罰、児童虐待等の子どもをめぐる人権問題

### ◆その他

相談は無料、秘密は厳守します。

◆お申し込み・お問い合わせ先  
高知地方事務局人権擁護課

(お申し込み先)

TEL0120(007)110

※IP電話からは接続できません。

(お問い合わせ先)

TEL088(822)3503

## 胃内視鏡検査の再募集について

町で行うがん検診として、4月に希望者を募っておりましたが、人数に余裕があるため再募集します。総合健診とは別にお電話でお申し込みください。

\*次の方は、胃内視鏡検査を受診できません。

妊娠中、入院中、胃疾患で受療中の方(ピロリ菌除菌中の方を含みます)、胃全摘出

術後の方、令和元年度に町の胃内視鏡検査を受診した方

### 【受付期間】

8月3日～9月30日

### 【対象者】

令和2年3月31日時点で50歳以上の方で、職場などで胃がん検診を受診する機会がなく、胃疾患に関連する症状のない方(ピロリ菌除菌後の方は対象)

### 【検診の間隔】

2年に1回(3年度に町の胃がん検診は受診できません)

### 【検診時期】

令和3年1月末まで

### 【検診の実施内容】

お申し込みされた方に受診票をお送りしますので、病院へ予約後、受診してください。医療機関での個別検診です。

### 【自己負担金】

3000円(医療機関での支払いです)

◆お申し込み・お問い合わせ先

保健福祉課  
TEL(26)3211



## 献血のお礼とお知らせ

3月26日に役場前で実施した献血では、43名の方がおいでくださり、40名の方に協力いただきました。ありがとうございます。

今月は役場前で実施しますので、皆さんのご協力をお願いします。

◇日程  
8月6日(木)

◇受付時間

午後2時30分～4時30分

◇場所

役場前駐車場

輸血用血液は長期保存ができません、人工的に作ることもできないため、定期的なご協力が必要となっております。

また、移動献血バスは、400ml献血のみとなっております。

会場では、感染症対策を行い、安全な献血会場の運営に取り組んでいます。

◇お問い合わせ先

保健福祉課 健康推進係

TEL (26) 3211

## 児童扶養手当(母子・父子) 現況届の提出は8月中旬

児童扶養手当の受給資格を有している方(所得制限で全額支給停止となっている方も含まれます。)は、8月中旬に町を経由して県に現況届を提出しなければなりません。

8月1日現在の状況を記入し、8月31日までに住民課児童扶養手当係に提出してください。

提出が遅れると手当の振り込みができませんので、期間中に必ず提出してください。

◇お問い合わせ先

住民課児童扶養手当係

TEL (26) 1115

## 高知で恋しよ!! 「マッチングサポーター」養成講座 参加者募集

高知県では、出会いへの支援を希望する方々への応援として、民間団体などが実施するイベントの開催や会員制のお引き合わせシステムを活用した1対1の出会いのサポートを行っています。

## にっぽん縦断こころ旅 お手紙募集

NHK-BSプレミアムで放送予定の、「にっぽん縦断こころ旅(2020秋の旅)」。9月21日、北海道をスタート。青森、岩手、宮城、福島と東北を南下、そして四国4県を回る12週間の旅です。

◇応募方法

番組ホームページ

(<http://nhk.jp/kokorotabi>)

FAX 03(3465)1327

・郵送

〒150-8001

NHK「こころ旅」係

◇お問い合わせ先

NHKふれあいセンター

TEL 0570(066)066

または

TEL 050(3786)5000

番組では、みなさんからのお手紙で旅のルートを決定するため、町内の「忘れられない場所、風景」にまつわる手紙を募集しています。

◇高知県の放送予定

12月21日(月)～

12月25日(金)

◇応募期限

11月9日(月) 必着

◇応募内容

住所、氏名、電話番号、性別、年齢、思い出の場所、風景にまつわるエピソード



「高知で恋しよ!! マッチング」スペシャル出張登録会



県では、会員制のお引き合わせシステム

「高知で恋しよ!! マッチング」による、出会い

への支援を希望する独身の方の1対1の出会いのサポートを行っています。このサポートにより、これまでに261組（令和2年3月31日現在）のカップルからご成婚の報告をいただいております。普段は県内3カ所に設けられた「こうち出会いサポートセンター」で、会員登録の受付をしておりますが、今回は、佐川町で【**スペシャル登録会（ヘアメイク・写真撮影付き）**】を開催します。

この機会にぜひご利用ください。

☆プロによるヘアメイク&写真撮影付き☆

■会員登録に必要な書類など

- 1 本籍地の市町村が発行する独身証明書
- 2 健康保険証
- 3 写真付きの身分証（運転免許証など）
- 4 上記1～3のコピー各1部
- 5 入会登録料：10,000円（2年間有効）  
※ヘアメイク・写真撮影は無料です

【日時】 8月23日（日）午前10時～午後5時

【会場】 佐川町健康福祉センターかわせみ（佐川町乙2310）

【内容】 ヘアメイクアドバイス（15分）→登録用プロフィール写真撮影（15分）→「高知で恋しよ!! マッチング」会員登録（45分）

【参加申込】**予約制**ですので、必ず下記お問い合わせ先までご連絡ください。



詳しくはこちらをご覧ください⇒



<お問い合わせ先> こうち出会いサポートセンター ☎ 088 (821) 8081

（日・月午前10時～午後5時、火～木午後1時～午後8時）／金・土・祝休

博物館からのお知らせ

◇企画展

「帰ってきた きかくてん展」

【期間】 8月1日（土）～

9月22日（火・祝）

【会場】 横倉山自然の森博物館

横倉山自然の森博物館の約

20年間の歴史を、これまで開

催した企画展から、あらため

て振り返る企画展です。これ

まで開催された企画展で展示

したさまざまな標本、模型、

写真など、博物館で保管して

いたものを一度にご覧いただ

けます。約20年前に開催した

開館一周年記念特別展で人気

があった、太古の生物「アノ

マロカリス」の巨大模型も登

場します。開館当時に来館さ

れた方の中には、すでに家庭

を持ち、同じ年頃のお子さん

がいることでしょう。そのよ

うな方々に家族で再来館をし

ていただき、当手を思い出し

てもらいたいと思います。ま

た、初来館の方には横倉山自

然の森博物館の歴史を紹介し

つつ、「これから横倉山自然

の森博物館で、どんな企画展

を見たいか？」のリクエスト

を募ります。

◇博物館教室（講座）

「顕微鏡でのぞいてみよう」

8月15日（土）午後1時～3時

倍率10倍の実体顕微鏡を

使って、小さな生きものや岩

石、化石を「観ます」。

・先着15名（電話にて要事前

申込。締切日8月9日）

◇自然観察会

「土の中の虫たち」

8月16日（日）午後1時～3時

落ち葉のすきまや土の中に

いる、トビムシ、カニムシ、

ダンゴムシなどの小さな生き

ものを観察します。

・先着15名（電話にて要事前

申込。締切日8月9日）

【入館料】

大人500円、高校・大学生

400円、小・中学生200

円。長寿手帳ご提示か70歳以

上の方は半額。障害者手帳を

お持ちの方、小学生未満は無

料。※越知小・中学生は無料。

◇新型コロナウイルス感染拡

大を予防するため、イベント

の中止ならびに臨時休館とな

ることがあります。

◇お問い合わせ先

横倉山自然の森博物館

TEL (26) 1060

## 若者住宅入居者の募集について

### 1 募集する住宅

団地名	構造等	間取り	家賃	入居予定日	備考
若者住宅	R C・木造 2階建	2LDK、下水道完備 風呂用太陽熱温水器、駐車場付（一台分）	3万5,000円/月	8月下旬	6号 2階東側

### 2 受付期間

8月3日（月）～8月14日（金） ※土、日、祝日を除く  
午前8時30分～午後5時（正午から午後1時までは除く）  
当初の募集で応募者がいない場合は継続募集とします。

### 3 入居の資格など

- (1) 越知町に定住しようとする者（町内外を問わない）
- (2) 世帯主が35歳以下であること
- (3) 世帯の収入が200万円以上あること
- (4) 現に同居し、または同居しようとする配偶者がある者（事実上婚姻関係と同様の事情にある者、その他婚姻の予約者を含む）
- (5) 国税、地方税を滞納していない者
- (6) 申込者、その同居者が暴力団員でないこと

### 4 その他の賃貸条件

共益費（照明などの共用部分にかかる経費など）、電気、ガス、上下水道料などは、別途負担となります。

### 5 申し込みに必要な書類

- (1) 入居申込書（申込書は総務課にあります。）
- (2) 市町村が発行する所得額の証明書（同居予定者全員）
- (3) 市町村が発行する納税証明書（同居予定者全員）

### 6 入居者の選考

申込者が複数の場合は、8月21日（金）午後6時に役場において公開抽選を行い決定します。

### 7 使用期間

5年。使用期間の更新はできますが、更新時に世帯主の年齢が36歳以上の場合は更新できません。

◆お問い合わせ先 総務課住宅係 TEL（26）1111

宅地を分譲します  
残り1区画です

定住促進により地域活性化を図るために町が所有する宅地を分譲してきましたが、残る1区画となっています。随時募集で先着順となりますので、お急ぎください。

区画4

分譲面積 215.68㎡  
分譲価格 455万円

【譲受人の資格】

・自ら居住する住宅を建築するための宅地を必要としていること。

・譲受人およびその同居しようとする者が市町村税を滞納していないこと。

・契約・代金の支払い・手数料について、記載の日に譲渡価格の支払いが確実にできること。

・譲受人、および現に居住し、または同居しようとする者が、暴力団関係などの反社会的行動を行う団体の構成員および暴力的不当行為を行う者ならびに公序良俗に反する行為を行うものではないこと。



※購入にあたっては、資格や条件でご了解をいただくと、詳しくは、町のホームページもしくは、企画課に備える資料でご確認ください。

◆お申し込み・お問い合わせ先 企画課

TEL（26）1164



## 自衛官等募集案内

募集種目	資格	受付期間	試験期日	合格発表
航空学生	海上 高卒（見込含） 23歳未満	7月1日 ～9月10日	1次：9月22日 2次：10月17日～22日の1日 3次：11月20日～12月16日の1日（海） 11月14日～12月17日の指定日（空）	1次：10月9日 2次：11月11日（海） 11月6日（空） 最終：令和3年 1月19日
	航空 高卒（見込含） 21歳未満			
一般曹候補生	18歳以上 33歳未満（注1）	7月1日 ～9月10日	1次：9月19日 2次：10月10日、11日の1日	1次：10月2日 最終：11月6日
自衛官候補生	18歳以上 33歳未満（注2）	年間を通じて行 っております	9月19日（学科試験） 9月25日～27日の1日（面接・身体検査）	試験時に お知らせします
予備自衛官補 （一般）	一般社会人など （会社員・大学生・主婦など） 18歳以上34歳未満	7月1日 ～9月11日	10月4日 （詳しくはお問い合わせ下さい）	11月6日
予備自衛官補 （技能）	医療従事者、語学、建築、 整備、船舶などの資格保有者 18歳以上で保有する技能 に応じ、53～55歳未満	7月1日 ～9月11日	10月3日予定 （詳しくはお問い合わせ下さい）	11月6日

注1 32歳の者は、採用予定月の末日現在、33歳に達していない者

注2 32歳の者にあつては、採用予定月の1日から起算して3月に達する日の翌月の末日現在、33歳に達しない者

## 自衛隊説明会開催

日時 8月2日（日） 午前10時～正午

受付時間 午前9時30分～ お気軽にお越し下さい

場所 高知よさこい咲都合同庁舎（高知駅北側・併設無料駐車場有り）

説明内容 一般曹候補生、自衛官候補生、その他（隊員の生活、福利厚生、処遇など）

（防医・防大・航空学生については希望される方に対して説明をさせていただきます。）

・防衛医科大学校医学科学生（高卒（見込含む）18歳以上～21歳未満の者）試験日：10月24日、25日

・防衛医科大学校看護科学生（高卒（見込含む）18歳以上～21歳未満の者）試験日：10月17日

・防衛大学校学生（高卒（見込含む）18歳以上～21歳未満の者）試験日：11月7日、8日

・航空学生（高卒（見込含む）18歳以上～21歳未満の者）

◇ お問い合わせは市町村窓口、または下記へお気軽にどうぞ。パンフレットなどもございます。

自衛隊高知募集案内所 TEL：088（823）2006

〒780-0061 高知市栄田町2-2-10 よさこい咲都合同庁舎8階

## 高吾北広域町村事務組合 職員募集

◎職種・人数 行政職：1名 消防職：若干名 看護師：1名 介護職など：3名

◎待遇 組合条例による

◎採用日 令和3年4月1日

◎受験資格 行政職 昭和60年4月2日以降に生まれた方

消防職 平成8年4月2日以降に生まれた方

看護師 昭和46年4月2日以降に生まれた方

介護職など 昭和46年4月2日以降に生まれた方

◎受付期間 8月3日（月）～9月18日（金）

◎1次試験 日時 10月4日（日）午前9時（消防職のみ）

10月18日（日）午前9時

◎その他 詳しくは、組合事務局または役場で試験実施要領と受験申込書を受け取り確認してください。  
（組合HPでのダウンロードもできます。http://www.kogohoku.ochi.kochi.jp/）

◎お申し込み・お問い合わせ先

〒781-1301 越知町越知甲2129番地7 高吾北広域町村事務組合 事務局

TEL (26) 2121（サンプラザ越知店道路向かい）



# 「温かなボイスシャワーで朝のスタート」



学校が通常登校になり 2ヶ月が過ぎようとしています。子どもたちは「新しい生活様式」を取り入れた学校生活に段々と慣れ、自分から手洗いをしたり消毒をしたりしています。また、読み聞かせや給食配膳のお手伝い、朝の玄関での声かけなどさまざまな場面で地域の方の力を借りて学校生活を再スタートしています。



「上手にかさをたたみゆうねえ」



「これ、カタツムリ！いっぱいおったき、もってきたが」



「ツバメのひなが大きゆうなったね。そろそろ巣立ちの時期やね。」

朝、慌ただしく家を出て、雨の中を一生懸命歩いて学校に到着した子どもたち。ホッとするような温かな言葉をかけてもらったり、「歯がぬけそうや〜」、「カタツムリ持ってきた!」、「昨日より傷が治った」、「雨に濡れた〜」などのおしゃべりを聞いてもらったりして、ニコッと笑顔になります。教室へ「行ってらっしゃい!」の温かなボイスシャワーに背中を押してもらって、朝からほんわか気分になるスタートです。



地域の皆さんに給食の準備をお手伝いしてもらっています。

今年も水泳の授業では岡林伸紘さんにお世話になっています。



## 【感染症対策をしながら学習を進めています】



デジタル教材を活用しての説明



音読も“おもいやりの距離”で!



5・6年生は土曜日の午前中に希望者による学力保障の取組をしています。間隔を空け、復習問題など基礎・基本の学習をしています。

# 越知小学校・中学校 コミュニティ・スクールだより

## 令和2年度 学校運営協議会委員の皆さん

越知小学校・中学校では、地域や保護者の皆様に学校と力を合わせて、より一層子どもたちの教育に参画し、地域や保護者の思いを学校の運営にも反映できるよう、地域・保護者・学校の代表が集まり「学校運営協議会」を開催しています。今年度の委員の皆さんを紹介します。

(◎…会長 ○…副会長)

### 【小学校】

- ◎能勢陽二郎さん (地域代表)
- 千頭 眞己さん (保護者OB)
- ・栗田 茂樹さん (地域代表)
- ・北川 實美さん (地域代表)
- ・前田 滋予さん (保護者代表)

### 【中学校】

- ◎箭野 健二さん (地域代表)
- 西村 綾さん (保護者OB)
- ・井上 昌治さん (保護者OB)
- ・小野 浩玄さん (保護者OB)
- ・仲村 貴介さん (保護者代表)

## 第1回 学校運営協議会

第1回目の学校運営協議会が6月23日に開催されました。会の主な内容をお知らせします。

### 【委員の皆さんより】

- ・全員がマスクを着用しているので、表情が分かりにくいことがあると思う。マスクの代わりに、水泳の授業の時に先生が使用しているフェイスシールドの使用を、状況に応じて検討してみてもはどうだろうか。読み聞かせに来てくださるボランティアさんなどの表情が見えると良いと思う。(小学校委員さんより)
- ・国内旅行の需要を喚起するため、観光庁が助成金を支給すると聞いた。修学旅行にも適用されるようなので、うまく活用して少しでも保護者の負担を減らすことができればよいと思う。(中学校委員さんより)

### 【学校より】

- ・学校の様子や年間行事について、説明がありました。特にコロナウイルス感染症への予防対策について、詳しい説明がありました。スクールソーシャルワーカーやスクールカウンセラーによるカウンセリングが全児童・全生徒を対象に行われています。



## 学校支援ボランティアは いつでも募集しています

コロナウイルス感染症への予防対策のため、学校支援ボランティアの皆さんにこれまでと同じように学校に来てもらうことが難しい状況になっていますが、学校支援ボランティアは常時募集しています。

お気軽に地域コーディネーターまでお問い合わせください。【お問い合わせ先】越知小学校 TEL (26) 1101

終戦から75年目を迎える中、知らぬ間に戦争を占める中、現在を生きる私たちの多くは、戦死者の方々の

後、戦禍に倒れた戦死者の方々の英霊名を奉読し、哀悼の意を込めて参列者全員が献花を行いました。



7月15日に滝上神社忠魂碑前にて、滝上町遺族会主催による滝上町戦没者追悼行事が執り行われました。午前10時のサイレンとともに戦没者及び令和2年7月豪雨災害で亡くなられた方々への黙とうを行った

尊い犠牲の上に、今日の平和が築かれたことを忘れてはなりません。このことを深く心に刻み、日本国民として平和を守り次の世代に伝えていかなければなりません。

ピコ通信



【北海道滝上町】

戦没者の英霊に黙とう  
平和への思いを込めて

牧野富太郎と同じ佐川町出身で、「横倉山タイプ植物」の一つ「コロロギラン」の発見者の一人で、キレンゲシヨウマ(ユキノシタ科)の第一発見者でもあり、教育者・植物学者(苔類・菌類)であつた吉永虎馬(1871-1946)。氏の没後10年の昭和31(1956)年に、御息の井上良輔氏が執筆・編集した雑録集(ガリ版刷り)に『植物雑録集』(吉永虎馬著)がある。

県内の植物に関する12項目の雑文が掲載されていて、その中に「土佐横倉山の植物」というがあるので、今回はそれを紹介することにしよう。



吉永 虎馬

の三つの主な行場である日向の嶽(カブト嶽)・日室の嶽(馬鹿試し)・日置の嶽(住吉)を総称して横倉山を「三嶽山」と呼んでいたように、カブト嶽から住吉までを指すのがふさわしいと考えることもできる。

さらに虎馬は、「昔より多くの人に知られてゐるのは、同山が奇抜なる山容を有するのと、平家一族の屋島戦敗後、安徳天皇を奉じて阿波方面より四国山脈の奥地を辿りて終に此地に遁れ、此処を安住の場所と定めたりとの傳説を遺し、多くの史蹟を存し特に山中鞠ヶ岡と祚(称)する平坦の地には、明治18年に定められたる安徳天皇御陵墓傳説地ありて宮内省の所管に入り・・・」と述べている。

ここで、「鞠ヶ岡」と呼ばれる地名は、現在の「安徳天皇越知陵墓参考地」(旧御陵墓伝説地)のある平坦地一帯のうち、その南側を通る「三嶽古道」寄りの、むしろ「御馬場跡」に近い南西部分を指し、明治33年に御嶽神社宮司の織田真吉氏によって描かれたと思われる「横倉山旧境内図」中の御陵南西部に記されている。地元では、鞠ヶ奈呂陵墓

参考地」と「鞠ヶ奈呂」の別名で呼ばれるが、古い字図(明治時代?)の中には、安徳天皇が從臣たちと蹴鞠をされたということに由来する「鞠ノ場」という字名が、「西鞠ノ坪」とともに「金峯山」(現陵墓参考地から横倉宮を含む一帯)の東側(現行在所跡)に隣接して存在するが、「鞠ヶ奈呂」という字名はなく、また「鞠ヶ岡」という地名の出所が何処

でいつ頃から使い始められたのかわからないが、「鞠ヶ岡」から「鞠ヶ奈呂」に呼び名が変わっていったものではないかと思われる。

次に、一般にはあまり知られていないが、日本唯一のアカガシ原生林が、残る希少な横倉山にも、原生林の存続に関して過去に深刻な受難の時代があつたようであり、それについて以下のような記述がある。

「此山は元私共の舊(旧)藩時代の邑主であつた深尾家の所主であつたので、其時代には実によくその森林が保存せられて居たとの事であるが、明治維新後同家の手を離れ一度は国有林に編入された事もあり、其後轉々として私

人の手に移りしため其美林を伐採せんとするものを生じ、

地元越知町の人々の間にも之に賛同する者と、反対する者を生じて互に相抗争すること多年、既に一部は先年伐採に着手せられて著しく其林相を破壊したるため、心ある者をして慨嘆せしめて止まなかつたのである。然るに又昨年

に至りて杉原神社附近の杉の美林に手を着くるに至り、其巨林を撤出するために古来更らざりし参詣の階段道路も縦横に破壊せらるるの惨状を見たが、財界不況のため当事者間に争論を起して訴訟沙汰となりしとかにて目下中止の状態でなつて居る。兎に角千古斧鉞の入りざりし森林に日光の射入する事となりしため、生態上に顕著なる影響を与え其植生を乱りし事は遺憾千萬である。」とのことで、今思えば身の毛もよだつ思いがすることがあつたようである。

ちなみに、『越知町史』によれば、その出典および真偽の程は定かでないが、応仁の乱が終結した4年後の文明14(1482)年に「横倉山が全山消失した」とあり、幾多の災難に遭いつつも横倉山の原生林が歴史を刻みつつ今日に

至つたことが伺える。

虎馬は最後に、横倉山の存在意義について「抑々横倉山が史蹟名勝と共に著しきは此等の原始林ありて其背景をなすに因るのであつて、若し此森林を失ひ所生植物の分布状態を破るに至らば其価値は全く減ぜられて爾後多く顧みられざるに至らん・・・」

此の如き史蹟名勝と伴ふて天然記念物に富める山を有し、然も登るに多くの時間を要せず且つ至便の地位にあるのは、土地の誇として今後来る又保護に努められん事を切に祈るのである。」と述べ、身近にある稀有な原始林としての価値を訴えている。

いづれにしても、横倉山が横倉山たる所以は、日本唯一とも言われるその稀有な原生林の存在にあり、間違つても今後人的に伐採もしくは登山者の火の不始末等による山火事などでそれが破壊・消滅することのないよう皆が心がけ、確実に後世に伝えていか

なければならぬ。

横倉山自然の森博物館

学芸員 安井敏夫



# 交通安全協会からお知らせ



交通安全協会佐川支部・佐川警察署 電話(22)0110

※交通安全協会は皆さまの会費で運営されています。ご協力よろしく申し上げます。

## あおり運転は厳罰!

6月30日施行  
道路交通法一部改正

あおり運転(妨害運転)に認定されると・・・

- 即、罰則が適応!(最高刑は「懲役3年」)
- 免許が取り消しに!(取消し後2年間は再取得禁止)
- より危険な運転には、さらに厳しい処罰・処分!



あおり運転をされたら、安全な場所に避難してすぐ110番!

### 安全運転管理者等に対する法定講習

- ・日にち・・・9月8日(火)
- ・会場・・・佐川町立 桜座
- ・対象・・・安全運転管理者・安全運転副管理者

- 管理者を選任している事業所は、必ず受講して下さい。
- 自動車を5台以上(自動二輪は2台で1台計算)、所有している事業所は、安全運転管理者を選任しなければならない。(罰則:5万円以下の罰金)
- ※選任できてない事業所は速やかに警察署へ届けて下さい。

『年間500円(×有効年)』で会員へ!

### 今月の「加盟店」ピックアップ紹介

会員になったらちょっと得する♪♪

### 高木旅館

～宿泊時、会員同伴者  
朝食後コーヒーサービス～

『高木旅館』 仁淀川町長者乙 2494-19  
電話(32)1715



## 地域安全アドバイス

高吾北地区地域安全協会事務局 電話(22)0560 (佐川警察署 刑事生活安全課内)

### 架空請求詐欺を未然に防ごう!

#### 架空請求詐欺①ー有料サイト利用料金未納等での請求。

「有料サイト料金が未納であり、支払わないと法的手続きを取る」などといった、はがきやメールなどが突然届き、コンビニで電子マネーカードを買ってカード番号を教えさせる手口です。

#### 架空請求詐欺②ー当選金・報奨金などでの受取手続き費用各目での請求。

「宝くじが当選しました。下記のURLから手続きをおこなってください。」などといったメールなどが突然届き、手続きの費用という各目でお金を請求します。支払いはコンビニで電子マネーカードを買って、カード番号を打ち込ませるなどして教えさせる手口です。

#### 【被害にあわないために】

- 覚えのない支払いを要求してくる電話やメールなどは相手にしない。
- 商品を買収する場合は、十分に検討する。
- うまい話には乗らない。すぐに信用しない。
- 不審・不安に思ったら相談する。【佐川警察署(22)0110】



大人向け

# 本の森図書館新刊便り



「アフターコロナ」  
この状況が過ぎ去った後、  
世界は元に戻るのか？

- 「ビッグデータ探偵団」 膨大なデータは見えてこそ意味がある!
- 「ビッグデータ分析」 ビッグデータ分析のシステムと開発がわかる
- 「WordPress」 デザインレシピ集 web サイト制作のための究極のレシピ集
- 「天空の地図」 人類は頭上の世界をどう描いてきたのか
- 世界の自己啓発 50 の名著 人生を変える 1 冊に出会うための本
- 「5 日間で言葉が『思いつかない』『まとまらない』『伝わらない』がなくなる本」 結局、何が言いたいのかと言われない!
- 「こちら苦手 レスキュー QQQ」 いろんな苦手意識を克服できる一冊
- 「クスノキの番人」 読み終えた人が明日に希望が持てるように



「カケラ」  
美容クリニックの医師を  
訪ねて来た幼馴染。  
彼女の娘は異様な  
死を遂げていた。



「ママはがいぞく」  
海賊の仲間たちと宝島を目指して戦っているママ。  
この絵本には、もうひとつお話  
がかかれています。

- 「廉太郎ノオト」 ♪ 荒城の月 月などで知られる作曲家の物語
- 「マンガでなるほど! プログラミング教育」 学校でなにをするの? ウチの子は大丈夫?
- 「生きものをくらべてみよう」 くちばしと歯・海と森のかくれんぼ など
- 「ゼッタイわかる中1 理科」 マンガ×会話形式で、わかりやすい!!
- 「ゼッタイわかる中1 数学」 つまずきポイントをしっかりフォロー
- 「ゼッタイわかる中学歴史」 予習復習基礎固めで成績アップ!!
- 【写真本】「ヒロシマ消えたかぞく」 この笑顔がずっと続くと思っていた
- 【絵本】「でんせつのはやんけんバトル」 お子さんとゲラゲラ笑ってください!!
- 【絵本】「うりのつるくるくる」 田島征三が力強く描く生き物のいのち



「ゆる4コマ教室」  
中学理科がちゃっかり学べる!  
カラーでわかりやすい!

開館時間 午前 11 時～午後 6 時 休館 月曜日・特別整理日・年末年始 お問い合わせ先：(26)2433 (FAX 兼用)



電話相談  
Tel 088 (866) 0901  
月～金 9:00～17:00  
☆24時間子ども SOS ダイヤル  
Tel 0120 (0) 78310  
☆児童家庭支援センター ひだまり  
Tel 0889 (20) 0203  
☆子どもの人権 110 番  
Tel 0120 (007) 110

【その他関係機関】  
☆高知県中央児童相談所  
Tel 088 (821) 6700  
☆高知県心の教育センター  
電話相談  
Tel 088 (866) 0901  
月～金 9:00～17:00  
☆24時間子ども SOS ダイヤル  
Tel 0120 (0) 78310  
☆児童家庭支援センター ひだまり  
Tel 0889 (20) 0203  
☆子どもの人権 110 番  
Tel 0120 (007) 110

【相談窓口】  
・保健福祉課  
Tel (26) 3211  
(子ども支援ネットワーク  
こすもす事務局)  
【その他関係機関】  
☆高知県中央児童相談所  
Tel 088 (821) 6700  
☆高知県心の教育センター  
電話相談  
Tel 088 (866) 0901  
月～金 9:00～17:00  
☆24時間子ども SOS ダイヤル  
Tel 0120 (0) 78310  
☆児童家庭支援センター ひだまり  
Tel 0889 (20) 0203  
☆子どもの人権 110 番  
Tel 0120 (007) 110

子ども支援ネットワーク  
こすもす  
いじめ、不登校、児童虐待  
などの相談事は、子ども支援  
ネットワークが中心となって  
支援します。  
お悩みのことがありましたら  
左記までご連絡ください。

# 越知短歌同好会 七月会

一瞬をわが後頭部うつりいて興奮したりテレビの画面  
岡本佐江子

梅雨のなか笹に飾った短冊は願いの事のせ雨に流れた  
門田 正子

カタツムリが高い葉裏へのぼりゆく大雨になると予感するのか  
横山 洋子

自転車に乗って見わたす田の稲をゆらして風も走りゆくなり  
井上 桂誌

ごみ出しに一輪車押し下りゆく夫はスキップするがに揺れて  
宮橋 和代

久々に湯浴みしたいかうちの猫のこのこ風呂場へくつついて来る  
井上 るみ

隣合うあなたにそつと傘かぎす濡れる右肩気づかれぬよう  
弘井 知里

白米を断ち黒糖酒を見習いてさぬきうどんを食べ琴平日参  
井上善三郎

山峡を救急車の音のぼりくるわが集落かと耳すましおり  
宮橋 敏機

## ◎会員募集

気軽にはじめて見ませんか。初心者歓迎です。遠慮なくお電話ください。

連絡先・越知町野老山1084

宮橋 敏機 TEL (26) 3525

## 8月 行事カレンダー

8月

日	曜日	種 目	場 所	集合時間	備 考
5	水	ミニデイ (桐見川1区)	桐見ふれあいの里	10:00~13:00	社会福祉協議会
6	木	献血	役場前	14:30~16:30	14 ページ参照
7	金	ミニデイ (鎌井田)	鎌井田老人里の家	10:00~	JA 高知県仁淀川地区
15	土	博物館教室 (講座) 「顕微鏡でのぞいてみよう」	横倉山自然の森博物館	13:00~15:00	15 ページ参照
16	日	自然観察会「土の中の虫たち」	横倉山自然の森博物館	13:00~15:00	15 ページ参照
18	火	ミニデイ (12区)	遊行寺集会所	9:30~11:30	社会福祉協議会
22	土	ミニデイ (大平)	大平集会所	10:00~	JA 高知県仁淀川地区
25	火	おちつくひろば (育児相談)	保健福祉センター	10:00~12:00	13 ページ参照
27	木	ミニデイ (桐見川2区)	桐見川2区公民館	10:00~13:00	社会福祉協議会

9月

日	曜日	種 目	場 所	集合時間	備 考
4	金	健康相談 (筏津)	筏津集会所	14:00~	

## 町民の動き

人 口	5,426(△14)	出生	1
男	2,533(△6)	死亡	7
女	2,893(△8)	転入	8
世帯数	2,770(△2)	転出	16

(6月30日現在)

中大平	中大平	大平	10区	9区	8区	4区	住所
平尾 昌平	高樽 清昭	古味清一郎	高島田数男	古味 明子	國貞美代子	井上 貞實	氏 名

(敬称略)

※住民課に死亡届のあった方を掲載しています。

6月届出分

おくやみ

～ むしば さいじ 虫歯ゼロの3歳児 ～

6月17日実施の3歳児健診で虫歯のなかったお子さんを紹介します。ぴかぴかの歯と、すてきな笑顔を見せてくれました。



これからも、  
しっかり歯みがきをして、  
きれいな歯を守ってね！



やの こはる ちゃん



しょうの ひなた ちゃん



こだ おと ちゃん



おか あゆむ くん



いとう ひなた くん



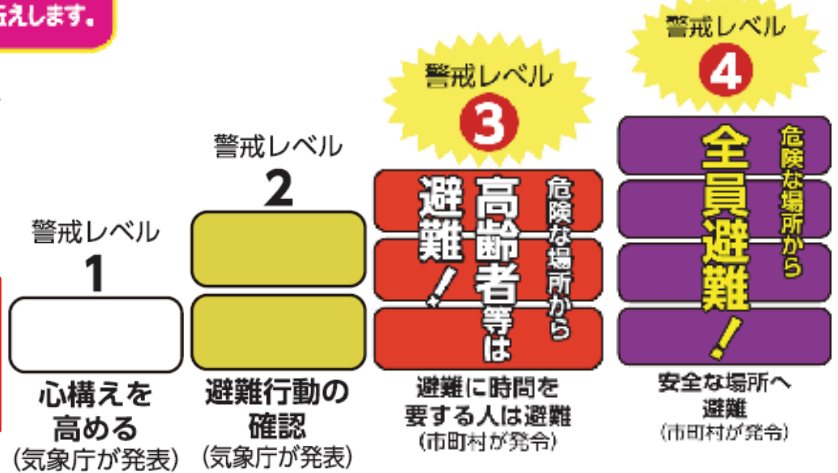
わた るな ちゃん

## 水害・土砂災害の防災情報の伝え方について

【警戒レベル】で避難のタイミングをお伝えします。

町から【警戒レベル③、④】が発令された地域にお住いの方は、速やかに避難してください。

【警戒レベル⑤】（町が発令）は既に災害が発生している状況です。



### Q&A

質問1) 防災気象情報は出てるけど、避難情報が出ていないときはどうすればいいの？

⇒町は、さまざまな情報をもとに、避難情報を発令する判断を行うことから、必ずしも防災情報と同じレベルの避難情報が、同時に発令されているわけではありません。

自らの命は自ら守る意識を持って、防災気象情報も参考にしながら、適切な避難行動をとってください。

質問2) 避難指示（緊急）は、避難勧告と同じ警戒レベル4に位置付けられたけど、考え方が変わったの？

⇒避難指示（緊急）は、地域の状況に応じて緊急的にまたは重ねて避難を促す場合などに発令されるもので、必ず発令されるものではありません。避難勧告が発令され次第、避難指示（緊急）を待たずに速やかに避難をしてください。

◇お問い合わせ先 危機管理課 TEL (26) 1231

### 広報おち 8月号

第590号 2020年8月1日(毎月1日発行) 編集・発行/越知町企画課

〒781-1301 高知県高岡郡越知町越知甲1970番地 TEL0889-26-1164

E-mail:kikaku@town.ochi.lg.jp

印刷/(資)佐川印刷所