

# 広報おち



<http://www.town.ochi.kochi.jp/>

2007  
**12**  
No.438



11月10日 越知町商工会主催による「おなばれ」

## ■町民の動き (19.11.1現在)

人口	7,008人	(△ 3人)
男	3,270人	( 0人)
女	3,738人	(△ 3人)
出生	1人	
死亡	3人	
転入	16人	
転出	17人	
世帯数	3,094戸	( 0戸)

## 今月の行事

12月15日～  
横倉山自然の森博物館企画展  
「昔懐かしい越知町の写真・引札展」



# 高知県小学生野球越知新人大会

第27回高知県小学生野球越知新人大会（おちスポーツクラブ主催）が10月20日から11月10日までの7日間（土・日・祝）に越知町民総合運動場をメイン会場に開催されました。

大会結果は、次のとおりです。

優勝

香長ファイティング

準優勝

朝倉第二ヤングタイガース

第3位

旭スポーツ少年団

第4位

高須ZION

尾城圭亮君（越知小5年）が歡迎のことばをのべ、県内79チーム、約1,300人のちびっこ球児たちを歓迎しました。

越知バッファローは、初戦、舟入ファイターズと対戦し、接戦の末、11対11の同点となり、設定ゲームの結果、6対4で勝利しました。2回戦では諸木スワローズに7対3で惜しくも敗れましたが、日ごろの練習の成果を出し切り、次につながる試合内容でした。



# 地域住民のふれあいの場として

第44回越知町文化祭が11月2日から4日まで、越知町民会館で開催され、多くの来場者で賑わいました。

期間中は屋内多目的運動広場で、絵画・書道・陶芸・ちぎり絵などの展示が行われました。オープニングイベントでは越知幼稚園による鼓笛演奏が行われ、会場からは大きな拍手が送られていました。

会場のフリーマーケットや出店では、いろいろな日用雑貨や食べ物売られ、人だかりができ、とても好評でした。また、4日には舞台発表会が行われ、大正琴・剣持舞・中学校吹奏楽部などが、日ごろの練習の成果を発揮し、会場を大いに楽しませていました。



いろいろな作品が展示されました

# 高知県小学生空手道大会

第22回高知県小学生空手道大会が11月4日（日）、越知町民総合運動場体育館にて、約210人の小学生が参加し、盛大に開催されました。

開会式では、おちスポーツクラブの谷興輝君が力強く選手宣誓を行いました。おちスポーツクラブからは、総勢12人がそれぞれの部門で、日ごろの練習の成果を発揮し、熱い声援に応え健闘しました。



力強く選手宣誓を行った谷興輝君

商売繁盛などを願って

毎年恒例の越知町商工会青年部主催による「おなばれ」が11月10日に越知保育園児や小中学生など、約300人が参加し盛大に開催されました。

この行事は、無病息災・家業繁栄などを願って行われているもので、越知中学校吹奏楽部のマーチングバンドを先頭に天狗や鬼など、さまざまに仮装した行列や御神輿を担ぎ白装束に身を包んだ勇壮な一行が、坂折川から商店街などを練り歩きました。

また、五葉荘や山崎病院では、巫女姿に扮装し、伝統芸の浦安の舞を披露すると観客からは大きな拍手が送られていました。



浦安の舞を披露しました

速やかに消火活動を行うために

越知町消防団による消防水利点検が、11月11日に越知町内で行われました。

この点検は、火災発生時に速やかに消火活動を行うため、毎年火災予防週間中に消防団行事として行われているもので、越知・大桐分団管轄区すべての消火栓と防火水槽を点検し、ペンキを塗り直しました。



すべての消火栓と防火水槽を点検しました

保健福祉大会にて食育を推進!

11月13日に開催された保健福祉大会の展示・販売コーナーにて、食生活改善推進員（ヘルスマイト）が食育をPRしました。

当日は、「よもぎのおやき」、「栄養たっぷり蒸しパン」、「スイートポテト」などを販売し、食の大切さと呼びかけました。

前日は夜遅くまで、当日は早朝からおやつ作りにとりかかり、大変でしたが、ヘルスマイトからは、「楽しかった」との声もあがり、大きな成果となりました。

日々、毎日のように「食に対す



る安全」を考えさせられるニュースが取りざたされている今こそ、私たちの体の中に入る【食べ物】のことを真剣に考える時代になっています。

私たちヘルスマイトは、「食育は幼いうちから!」を合言葉に食で育つことの大切さを地域に伝達することを目的にいつもがんばっています。

越知町食生活改善推進協議会事務局（保健福祉センター内）



ヘルスマイトのみなさん

# 情報広場

information space

## 年末年始のごみ、し尿火葬業務について

【し尿】

年末の29日から31日は清掃センターが大変混雑します。ごみを清掃センターへ直接持ち込むときは、可燃ごみ・不燃ごみ・資源ごみ・粗大ごみに分別し、降ろししやすい状態にして早めに持ち込んでください。(清掃センターへの持ち込みは、5 kgにつき30円の手数料が必要です)

なお、家庭から出たごみに限り各家庭に年1回、無料処理券(有効期限12月28日)を発行します。必要な方は、環境水道課環境衛生係まで申し出てください。

【し尿】

年末年始のし尿の汲み取りは申し込みが殺到し、対応できないこともあります。早めに汲み取り業者へ申し込みください。

【火葬】

高吾苑は、1月1日から3日までの間、休みになります。なお、受付業務は年末年始も平常どおり衛生センター(TEL26-0305)で受け付けします。

◆お問い合わせ先

環境水道課  
TEL26-1114

月	日	曜	清掃センター	衛生センター	高	吾	苑		
			受付時間	受付時間	火葬業務	受付業務			
12	22	土	休	み	平	常	平	常	
	23	日	休	み	平	常	平	常	
	24	月	休	み	平	常	平	常	
	25	火	午前8時30分～午後4時	平	常	平	常	平	
	26	水	午前8時30分～午後4時	平	常	平	常	平	
	27	木	午前8時30分～午後4時	平	常	平	常	平	
	28	金	午前8時30分～午後4時	平	常	平	常	平	
	29	土	午前8時30分～午後4時	平	常	平	常	平	
	30	日	午前8時30分～午後4時	休	み	平	常	平	
	31	月	午前8時30分～正午	休	み	平	常	平	
	1	1	火	休	み	休	み	休	み
		2	水	休	み	休	み	休	み
3		木	休	み	休	み	休	み	
4		金	午前8時30分～午後4時	平	常	平	常	平	

## ごみステーションへのごみ出しは、ルールを守って

ごみステーションは、その地区の利用者が自らの責任で清潔を保っております。他の地区より持ち込むことはご遠慮ください。

【収集できないごみ】

- 【分別されていないごみ】
- 【指定のごみ袋に入っていないごみ】
- 【産業廃棄物】
- 【事業系一般廃棄物】

事業活動(会社・商店・工場・飲食店等)にともない発生したごみ

【処困困難物】

自動車部品、農業用機械、ガスボンベ、消火器、耐火金庫、ピアノ、OA機器、ボタン電池、プリンター、スプリング入りマットレス、ソファア等

【パソコン】

購入時の標準添付品(マウス、キーボード)

【特定家庭用機器】

ブラウン管式テレビ、エアコン、冷蔵(凍)庫、洗濯機

【在宅医療廃棄物】

注射針等危険なもの

※詳しくは、「ごみカレンダー」・「ごみの分け方出し方」を参照して出してください。お持ちでない方は役場でお渡しします。

◆お問い合わせ先

環境水道課  
TEL26-1114

## 認知症の相談会に来てみませんか

越知町では、できるだけ多くの方が認知症に関わる心配や悩みを気軽に相談できる場づくりに取り組んでいます。今回は、高齢者総合相談センターの協力のもと、「出前認知症相談会」を開催することとなりました。

医学的にみた認知症について・症状への対応について・認知症の予防についてなど、多岐にわたる講話となっております。また、認知症の個別相談もありますので、物忘れが気になる方や、認知症の家族を介護している方など、認知症について知りたい方はぜひ参加してください。

次の日程で開催しますので、多くの方の参加をお待ちしています。

【日時】

12月20日(木)  
午後1時～3時

【場所】

保健福祉センター1階会議室

【内容】

①認知症の講話(講演)  
午後1時～2時

②認知症相談(面接)  
午後2時～3時

【講師】

高知鏡川病院

院長 幡手 静幸

【参加費】

無料

【申込期限】

12月14日(金)

※認知症相談は、3人までの先着順です。講演のみ希望の方も申し込み込みください。

◆お申し込み・お問い合わせ先

地域包括支援センター  
(保健福祉センター内)  
担当 大崎・矢野  
TEL26-3211

## 高齢者医療制度の見直しについて

この度「与党高齢者医療制度に関するプロジェクトチーム」において、高齢者医療制度について次のとおり取りまとめられ、政府としても実施することとされましたので、その内容をお知らせします。

なお、今後、正式に内容が固まった段階で改めてお知らせさせていただきます。

### 70～74歳の方(注1)の窓口負担について

平成20年4月から平成21年3月までの一年間窓口負担が1割に据え置かれます。

(注1) 既に3割負担を頂いている方、後期高齢者医療制度の対象となる一定の障害認定を受けた方は除きます。昨年の制度改正では、70～74歳の方の窓口負担については、平成20年4月から2割負担に見直されることとされていたものを据え置くものです。

平成20年4月からの後期高齢者医療制度における、制度施行日の前日に被用者保険(健康保険組合や船員保険、共済組合等)の被扶養者であった方の保険料について

平成20年4月から9月までの6カ月間は無料となり、平成20年10月から平成21年3月までの6カ月間は、頭割り保険料額(被保険者均等割)が9割軽減された額となります。

### (対象者の方)

75歳以上の方(注2)で、後期高齢者医療の被保険者になる日の前日(平成20年3月31日または75歳の誕生日の前日)において被用者保険(政府管掌健康保険や、企業の健康保険、共済組合等)の被扶養者となっている方です。国民健康保険の被保険者であった方は該当しませんのでご注意ください。

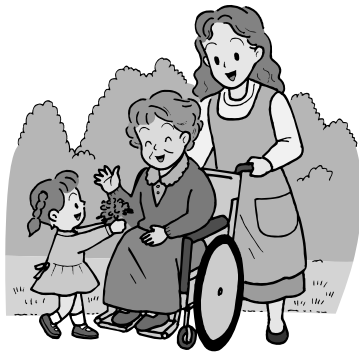
(注2) 65～74歳で一定の障害認定を受けた方を含みます。

※昨年の制度改正では、被用者保険の被扶養者の方

については、後期高齢者医療制度の被保険者となった日の属する月から2年間、被保険者均等割を5割軽減することとされていますが、今回の措置はそれに加えて行うものです。

### ◆お問い合わせ先

住民課  
TEL 26-11170



## 国民年金保険料は納期内に納めましょう

年末です。保険料の納め忘れはありませんか?後でまとめて納めたいと思っても、2年を超すとそれ以前の保険料は納めることができなくなってしまう。納め忘れを防ぐためにもお得で便利、確実な「口座振替」をお勧めします。

高齢基礎年金を受けるためには、原則25年以上(第3号被保険者・厚生年金・共済組合などの加入期間も含む)必要です。あなたの大切な年金です。受給権を得るためにも納め忘れにご注意ください。

※納めた保険料は、全額社会保険料控除の対象になります。(平成19年1月から12月までに納めた分)

### ◆お問い合わせ先

高知西社会保険事務所  
TEL 088-875-1717  
住民課  
TEL 26-11115

## 住民基本台帳 閲覧の公表

平成18年11月1日から平成19年10月31日までであった閲覧請求の内容を公表します。(1件)

【調査名】  
平成18年度国民生活選好度調査

【閲覧日】  
11月27日

【請求機関】  
内閣府国民生活局  
代表者 西 辰男

【請求事由の概要】  
国民生活対策の企画立案および推進のため、国民の価値観、ニーズを把握するため。

【閲覧に係る住民の範囲】  
越知甲2325番地～14件

◆お問い合わせ先  
住民課

TEL 26-11115

# 越知町人事行政の運営等に関する状況

町政に対してより一層のご理解をいただくために、「越知町人事行政の運営等の状況の公表に関する条例」(平成17年条例第22号)の規程に基づき、人事行政の運営等の状況についてお知らせします。

## 1. 職員の任免および職員数に関する状況

### (1) 職員の採用状況

(平成18年4月1日～平成19年3月31日)

	競争試験		
	男性	女性	計
一般行政職	0人	0人	0人
<b>計</b>	<b>0人</b>	<b>0人</b>	<b>0人</b>

### (2) 職員の退職の状況

(平成18年4月1日～平成19年3月31日)

定年退職	1人
勸奨退職	2人
普通退職	0人
分限免職	0人
懲戒免職	0人
失職	0人
死亡退職	0人
<b>計</b>	<b>3人</b>

### (3) 部門別職員数の状況と主な増減理由

(各年4月1日現在)

		職員数		対前年増減数	主な増減理由
		平成18年	平成19年		
一般行政部門	議会	2	2	0	事務の統廃合縮小
	総務	21	21	0	
	税務	8	8	0	
	農水	9	8	△1	
	土木	8	8	0	
	民生	21	21	0	
	衛生	7	7	0	
小計	76	75	△1		
特別行政部門	教育	24	24	0	
	小計	24	24	0	
公営企業等会計部門	水道	4	3	△1	業務の機械化
	下水道	1	1	0	
	その他	5	6	1	事務の増
	小計	10	10	0	
<b>合計</b>		<b>110</b>	<b>109</b>	<b>△1</b>	

(注) 職員数に教育長を含む。

### (4) 一般行政職の級別職員数の状況

(平成19年4月1日現在)

区分	1級	2級	3級	4級	5級	6級	計
標準的な職務内容	主事	主査	主幹	係長	補佐主監	課長	
職員数	1人	4人	29人	10人	13人	6人	63人
構成比	1.6%	6.4%	46.0%	15.9%	20.6%	9.5%	100.0%
参考	1年前の構成比	0.0%	9.4%	39.0%	17.2%	25.0%	100.0%
	5年前の構成比	8.6%	12.9%	31.4%	21.4%	11.4%	100.0%

(注) 越知町の給与条例に基づく給料表の級区分による職員数です。(税務・保育士等は除く。)

## 2. 職員の給与の状況

### (1) 人件費の状況(普通会計決算)

区分	歳出額(A)	実質収支	人件費(B)	人件費率(B/A)	(参考) 17年度の人件費率
18年度	4,019,858千円	87,229千円	780,587千円	19.4%	20.6%

(注) 人件費とは、職員に支給される給料や各種手当のほか、共済費(民間の社会保険料の使用者負担分に相当するもの)や退職手当組合負担金等を含む費用の合計をいいます。また、一般職の給与のほか、町長等の常勤特別職の給与、議員等の非常勤特別職の報酬等が含まれます。

### (2) 職員給与費の状況(全会計決算)

区分	職員数(A)	給与費(千円)				一人当たり給与費(B/A)
		給料	職員手当	期末・勤勉手当	計(B)	
18年度	109人	397,656千円	40,812千円	142,622千円	581,090千円	5,331千円

(注) 1:職員手当には退職手当は含まれていません。2:職員数は、平成18年4月1日現在の人数で、教育長を除く。

### (3) ラスパイレス指数の状況

平成17年度	94.2
平成18年度	93.6

(注) ラスパイレス指数とは、国家公務員と地方公務員との間の給与水準を比較するときにおいて、国家公務員を100としたときの数値です。

### (4) 職員の平均給料月額、平均給与月額および平均年齢の状況

(平成19年4月1日現在)

区分	一般行政職			技能労務職		
	平均給料月額	平均給与月額	平均年齢	平均給料月額	平均給与月額	平均年齢
越知町	317,081円	345,215円	41歳	251,369円	264,094円	44歳

(注) 1「平均給料月額」とは、平成19年4月1日現在における職種ごとの職員の基本給の平均です。  
2「平均給与月額」とは、給料月額と毎月支払われる扶養手当、住居手当などの諸手当の額を合計したものであり、地方公務員給与実態調査において明らかにされているものです。

### (5) 職員の初任給の状況

(平成19年4月1日現在)

区分			越知町		国	
			決定初任給	採用2年経過日給料額	初任給	採用2年経過日給料額
一般行政職	試験または職種	初級	138,400円	148,000円	138,400円	148,000円

### (6) 職員の手当の状況

#### ア: 期末手当・勤勉手当

越知町		国	
(19年度支給割合) 期末手当3.0月分 勤勉手当1.4月分 (手当額は3%減額) (手当額は3%減額)		(19年度支給割合) 期末手当3.0月分 勤勉手当1.4月分	
(加算措置の状況) 職制上の段階、職務の級等による加算措置		(加算措置の状況) 職制上の段階、職務の級等による加算措置	

**イ:退職手当(平成19年4月1日現在)**

越 知 町			国		
(支給率)	自己都合	勤奨・定年	(支給率)	自己都合	勤奨・定年
勤続20年	23.50月分	30.55月分	勤続20年	23.50月分	30.55月分
勤続25年	33.50月分	41.34月分	勤続25年	33.50月分	41.34月分
勤続35年	47.50月分	59.28月分	勤続35年	47.50月分	59.28月分
最高限度額	59.28月分	59.28月分	最高限度額	59.28月分	59.28月分
その他の加算措置 定年前早期退職特例措置(2%~20%加算) 1人当たり平均支給額 24,185千円			その他の加算措置 定年前早期退職特例措置(2%~20%加算)		

(注) 退職手当の1人当たりの平均支給額は、18年度に退職した職員に支給された平均額です。

**ウ:時間外勤務手当**

時 間 外 勤 務 手 当	平 成 17 年 度	支 給 総 額	
		職員1人当たり平均支給年額	8,523千円
時 間 外 勤 務 手 当	平 成 18 年 度	支 給 総 額	
		職員1人当たり平均支給年額	10,661千円

(注) 時間外勤務手当には、休日勤務手当を含みます。

(平成19年4月1日現在)

**エ:その他の手当**

区 分	内 容	国の制度との異同
扶養手当	配偶者13,000円 その他の扶養親族1人につき6,000円 扶養親族でない配偶者を有する場合の1人目の子等6,500円 配偶者がいない場合の1人目の子等11,000円 16歳~22歳の子1人につき5,000円加算	同 じ
住居手当	借家・借間の場合 家賃月額23,000円以下は12,000円を控除した額 23,000円を超えるときは27,000円を限度 自宅居住者(世帯主)新築、または購入後5年間は2,500円	同 じ
通勤手当	交通機関利用者 最高支給限度額55,000円 自動車等使用者 通勤距離に応じて2,000円~24,500円	同 じ

**(7) 特別職等の報酬等の状況**

(平成19年4月1日現在)

区 分		給 料 月 額 等	
給 料	町 長		610,000円
	副 町 長		521,000円
	教 育 長		488,000円
報 酬	議 長		224,000円
	副 議 長		184,000円
	議 員		165,000円
期 末 手 当	町 長	(19年度支給割合)	6 月期 1.40月分
	副 町 長	(手当額は3%減額)	12月期 1.60月分
	教 育 長		計 3.00月分
	議 長	(19年度支給割合)	6 月期 1.40月分
	副 議 長		12月期 1.60月分
	議 員		計 3.00月分



### 3. 職員の勤務時間その他の勤務条件の状況

(1) 職員の勤務時間(標準的なもの)

(平成19年4月1日現在)

1週間の勤務時間	開始時間	終了時間	休憩時間
40時間	8:30	17:30	12:00~13:00

(2) 年次有給休暇の取得状況 (H18.1.1~H18.12.31)

総付与日数	総取得日数	全対象職員数	平均取得日数	消化率
3,991日	1,291日	103人	12.5日	32.3%

(3) 育児休業の状況

(H18.4.1~H19.3.31)

	男性	女性
新たに育児休業を取得した者	0	5
前年度から引き続いている者	0	2

### 4. 職員の分限および懲戒処分の状況

(1) 分限処分者の状況

(平成18年度中)

処分事由	処分の種類	降任	免職	休職	降給	合計	失職
勤務実績が良くない場合	地公法第28条第1項第1号	0	0	0	0	0	0
心身の故障の場合	地公法第28条第1項第2号 第2項第1号	0	0	0	0	0	0
職に必要な適格性を欠く場合	地公法第28条第1項第3号	0	0	0	0	0	0
職制、定数の改廃、予算の減少により廃職、過員を生じた場合	地公法第28条第1項第4号	0	0	0	0	0	0
刑事事件に関し起訴された場合	地公法第28条第2項24号	0	0	0	0	0	0
条例で定める事由による場合	地公法第27条第2項	0	0	0	0	0	0
合計		0	0	0	0	0	0
地公法第28条第4項により失職した者		0	0	0	0	0	0
地公法第28条第4項に基づく条例により失職しなかった者		0	0	0	0	0	0

(2) 懲戒処分者の状況

(平成18年度中)

処分事由	処分の種類	戒告	減給	停職	免職	合計	訓告
法令に違反した場合	地公法第29条第1項第1号	0	0	0	0	0	0
職務上の義務に違反し又は職務を怠った場合	地公法第29条第1項第2号	0	0	0	0	0	0
全体の奉仕者たるにふさわしくない非行のあった場合	地公法第29条第1項第3号	0	0	0	0	0	0
合計		0	0	0	0	0	0

## 5. 職員のサービスの状況

### (1) 職員の営利企業等従事許可の状況

(平成18年度中)

営利を目的とする私企業を営むことを目的とする会社、その他の役員、顧問、評議員および当該会社、団体の重要方針決定に参画する職を兼ねる場合	0
自ら営利を目的とする場合	0
報酬を得て事業または事務に従事する場合	※ 10

※統計調査員

## 6. 職員研修および勤務成績の評定の状況

### (1) 研修の状況(18年度)

研修名	研修回数	参加者数
階層別職員研修	4回	6人
能力開発・向上研修	6回	8人

### (2) 勤務成績の評定

平成19年度	試行を実施
平成20年度	実施

## 7. 職員の福祉および利益の保護の状況

### (1) 健康診断の状況

(H18.4.1~H19.3.31)

健康診断の種類	対象者数	受診者数
定期健康診断	113	109

(注) 町長、助役、収入役、教育長を含む

## 8. 勤務条件に関する措置の要求の状況

(H18.4.1~H19.3.31)

継続件数	措置要求件数
0	0

## 9. 不利益処分に関する不服申立の状況

(H18.4.1~H19.3.31)

継続件数	不服申立件数
0	0

## 10. 定員適正化計画の数値目標および進捗状況

### ① 定員適正化目標

今後の職員数については、地方分権の推進による事務移譲、新たに発生する行政需要など増員要因はあるが、集中改革プランに基づき18年度から22年度までの5カ年間で6人以上の定員の削減を行う。

### ② 定員適正化計画の年次別進捗状況の概要

(各年4月1日現在)

区分	17年	18年	19年	20年	21年	22年	計
	計画前年	(1年目)	(2年目)	(3年目)	(4年目)	(5年目)	
増減		△3	△1		△1	△1	△6
職員数	113	110	109	109	108	107	107

(注) 職員数に教育長を含む。

(平成19年4月1日現在)

区分	17年	18年	19年	20年	21年	22年	計	(参考) 数値目標
	計画前年	(1年目)	(2年目)	(3年目)	(4年目)	(5年目)		
増減		△3	△1				△4	△6
職員数	113	110	109				109	107

(注) 職員数に教育長を含む。

## 建築主の皆様へ

### 6月20日から建築確認・検査の手続きが変わりました

一昨年に発覚した構造計算書偽装事件をうけ、再発防止を目的とし、「建築確認・検査の厳格化」を大きな柱とする建築基準法等の一部改正が行われ、6月20日から施行されています。

建築確認・検査は、建築物の安全を確保するための重要な手続きで、直接には、委任した建築士の方々が対応されるものと思われませんが、これらの手続きが円滑に行われるためには、建築主の皆様ご理解が必要不可欠です。

### 建築確認・検査の厳格化の概要

#### (1) 構造計算適合性判定制度の導入

高度な構造計算を行う建築物（一般的には一定の高さ以上等の建築物が対象になります）が、比較的小規模な建築物

でも対象になる場合があります（す）については、高知県知事による構造計算適合性判定が義務付けられました。

#### (2) 審査期間の延長

構造計算適合性判定制度の導入等にもない、建築確認の審査期間が延長されました。（従来の21日間から35日間に延長。ただし、詳細な構造審査を要する場合には最大で70日間となります）

#### (3) 指針に基づく厳格な審査の実施

従来、設計者のチェックが不十分な設計図書であつても、審査段階での補正が幅広く認められてきましたが、軽微な不備を除き、設計図書に法令に適合しない箇所や不整合な箇所がある場合には、再申請や追加資料の提出を求めることとしました。また、設計内容の変更を行う場合には、軽微な変更を除き、当該部分の工事前に計画変更の確認を受けなければなりません、このことを徹底することになりました。

### 建築主の皆様へのお願い

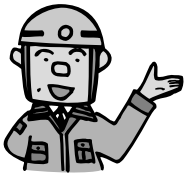
(1) 設計条件や要求事項について、設計者と事前に綿密に打ち合わせを行い、意匠・構造・設備の整合性のとれた設計図書により確認申請を行ってください。

(2) 設計図書の作成や確認申請の手続きに必要な期間を考慮して、できるだけ余裕のあるスケジュールを設定してください。構造計算適合性判定の対象となる場合には、特に注意が必要です。

(3) 設計内容の変更を行う場合には、軽微な変更を除き、計画変更の確認の手続きが必要となりますので、当初の建築確認申請の段階で設計内容を十分に詰めておくとともに、設計内容の変更を検討する場合は、工事のスケジュールへの影響について十分に留意してください。

#### ◆お問い合わせ先

高知県土木部建築指導課  
TEL088-823-9891



## 知っていますか？ 建退共制度！

この制度は、建設現場で働く方々のために、「中小企業退職金共済法」という法律により国が作った退職金制度です。

事業主の方々は、現場で働く労働者の共済手帳に働いた日数に応じて掛金となる共済証紙を貼り、その労働者が建設業界で働くことをやめたときに建退共から退職金を支払うという、いわば業界全体での退職金制度です。

#### 【加入できる事業主】 建設業を営む人

#### 【対象となる労働者】 建設業の現場で働く人

#### 【掛金】 月額310円

#### 特長

- 国の制度なので安心、確実、申し込み手続きは簡単です
- 経営事項審査で加点評価の対象となります

○掛金の一部を国が助成します

○掛金は事業主負担となりますが、法人は損金、個人では必要経費として扱われ、税法上全額非課税となります

○事業主が変わっても退職金は企業間を通算して計算されます

#### ◆お問い合わせ先

建設業退職金共済事業本部  
TEL03-5400-4316



# 催眠(SF)商法にご注意!

百円ショップで買えるような日用品等で呼び込みを行い、会場内に誘い込み、高額なヒーター等を購入契約させられた、という相談が今年の10月末から県西部で増えています。

この商法は雰囲気を武器として行っているので、会場に行かないのが一番です。いまだきう、だまされて購入契約しても、契約日から8日以内なら、クーリング・オフを行うことができます。ただし、同一箇所、一定の期間にわたって開催している場合は、特定商取引法の適用除外になることもあるので、注意が必要です。クーリング・オフ通知は販売者・信販会社あてにそれぞれ通知しましょう。

- ・証拠としてはがきの両面をコピーして保管すること
- ・はがきを郵便局で「簡易書留」・「配達記録郵便」で発送すること

## クーリングオフ通知の記載例

**記載例(信販会社用) 通知書**

私は、販売会社と次の契約をしましたが、解除します。

契約年月日 平成 年 月 日  
 商品名 ○○○○  
 契約金額 ○○○○円  
 販売会社名 株式会社×××× ○○営業所  
 販売会社住所 ○○○○  
 平成 年 月 日  
 △△県△市△町△丁目△番△号  
 △△△信販株式会社  
 代表者 殿

高知県高岡郡越知町○○番地  
 氏名 ○○○○

**記載例(販売者(会社)用) 通知書**

私は、貴社と次の契約をしましたが、解除します。

契約年月日 平成 年 月 日  
 商品名 ○○○○  
 契約金額 ○○○○円  
 販売会社名 株式会社×××× ○○営業所 担当者△△  
 私が支払った代金○○○円を、至急返金してください。  
 私が受け取った商品を貴社の費用でお引取りください。  
 平成 年 月 日  
 ××県×市×町×丁目×番×号  
 株式会社××××  
 代表者 殿

高知県高岡郡越知町○○番地  
 氏名 ○○○○

◆お問い合わせ先  
 郵便局の領収書も保管すること  
 産業建設課  
 TEL26-1105

高知県立消費生活センター  
 TEL088-824-0999  
 月曜から金曜日まで  
 午前9時～午後4時  
 (土日祝日休み)

# 職場のトラブルでお悩みの方へ

解雇や賃金の引き下げ、不払い残業やいじめなど職場でのトラブルの相談をお受けします。

また、高知労働局と県労働委員会では、あっせんなども行っています。  
 ご相談は無料です。お気軽に相談窓口をご利用ください。

◆お問い合わせ先  
 高知労働局  
 総合労働相談コーナー  
 TEL0120-783-722



# 災害に備えて! 自主防災組織を結成しませんか?

今後30年以内に約50パーセントの確率で発生するといわれる「南海地震」。

また、常襲する「台風」や不意に発生する「火事」。これらの災害発生時に迅速に人命救助などが行えるよう、現在5つの自主防災組織が防災訓練や防災学習会などに積極的に取り組んでいます。

「自分たちの地域と住民は自分たちで守る!」ために、各地区で自主防災組織を立ち上げ、来る災害に備えませんか?

町では、新規設立の組織に防災倉庫、ヘルメットや発電機・投光



器などの救出・救助用の資器材の整備にかかる費用を補助します。

◆お問い合わせ先  
 総務課(消防防災係)  
 TEL26-1111



# 地域安全アドバイス

\*\*\* 高吾北地区地域安全協会事務局(佐川警察署 刑事生活安全課内) TEL 22-0560\*\*\*

## インターネット犯罪から身を守りましょう

(その2) ネットオークションの危険性

インターネットオークションは、買いたい物を探したり不要になった商品を売るなどして自分のパソコンで気軽に売買を楽しむことができます。

しかし、気軽に利用できる反面、ネットオークション詐欺など様々なトラブルが発生しているのも事実です。自己責任を自覚し、利用するよう心がけてください。

### 【実際にトラブルのあった事例】

オークションサイトにてデジタルカメラを3万円で落札して、代金3万円を振り込んだ。しかし1カ月以上たつが商品は届かない。そのうえ、出品者に連絡が取れなくなってしまった。



**オークション利用の際は  
個人情報の管理もしっかりと!!**

個人情報は様々な形で利用され、場合によってはネット犯罪に利用される可能性もあります。

### トラブルに遭わないためにー入札・落札時のチェックポイントー

- ①規約やガイドラインを守っているか、出品内容をよく調べる。
- ②出品者の評価をよく確認する。
- ③自分なりの予算を立てて参加をする。
- ④落札後は出品者の氏名・住所・電話番号を確認する。
- ⑤落札後、代金を支払う前に出品者に関する情報を調べる。

不安な点があれば、取引をやめるという選択も大切です

尚、オークションサイトを利用するにあたり、不安に思うことがあれば、参加および購入代金を支払う前に

佐川警察署(相談係)  
TEL 22-0110まで、  
ご相談ください



## 交通安全協会からお知らせ

TEL 22-0110

佐川警察署・交通安全協会佐川支部



年末年始の交通安全運動実施!! 実施期間 12月20日(木)~平成20年1月9日(水)

## ハンドルキーパー運動推進中!!

ハンドルキーパーは、自動車仲間と飲食店などに行く場合に、お酒を飲まないで、仲間を自宅まで送り届ける人のことです。

12月は、忘年会など、お酒を飲む機会が多くなり、年末年始の交通安全運動も始まります。飲酒運転を助長・容認した周囲の人も罰せられます。皆で飲酒運転を追放しましょう!!



☆当協会は、飲酒運転を根絶するため、本運動が国民運動として定着することを目指し、これからも活動を続けてまいります。



交通安全協会では、見通しの悪く事故の多いカーブや通学路で、交通事故に遭わないように、注意看板・回転灯を設置しています。

# やけどの応急手当について

- 1、やけどをした部位をできるだけ早く、水道水などを使い冷やします。
- 2、やけどをした患部に直接強い水圧をかけないようにして、15分以上痛みがなくなるまで冷やします。
- 3、靴下など衣類を着ている場合は、衣類ごと冷やします。
- 4、寒いときや、特に乳幼児・高齢者での長時間の冷却は、体温を低下させ危険な状態になることがあるので十分注意します。
- 5、水ぶくれ(水泡)を破ってはいけません。感染しやすくなります。
- 6、やけどした患部を清潔なガーゼやタオルで覆う。



- 傷口に直接、脱脂綿やチリ紙を当てない。
- やたらに医薬品を使用しない。
- みそや醤油、アロエなども感染症の原因になりますので使用はやめましょう。

◆お問い合わせ・病院紹介

高吾北消防署 TEL26-2111



## 秋桜(コスモス)

保健師 矢野雄二

「抱っこしてあげて」「本を読んであげて」「食事の時はテレビを消してあげて」。専門家と呼ばれる人たちが子育てについて様々なアドバイスをくれる。でもなぜか心に届かない…。児童虐待や少年事件でも、専門家と呼ばれる人たちが親や子どもを批判し、理論や知識や技術を生かしていろんな分析を行う。でも、心って誰でも簡単に分析できるほどそんな簡単なものじゃない…。

「子どもが泣いたら私も泣きたくなる」「24時間ずっと子どもいたら何故か苦しくて…」「子どもが夜も寝てくれないんです」「子どもが病気がかりして…。また仕事を休まない」と…子育て中のお母さんも、子どもと必死で向き合っている。専門家のアドバイスは分かっている。でも、それができない現実と必死に戦っている。なぜか心に届かないのは、そんな「現実」とかけ離れているからなのかもしれない…。結婚式の披露宴に行くくと、お嫁に行く新婦がこれまで育てて

くれた感謝の気持ちや両親に伝える場面がある。父親の愛情、母親の優しさ、そして親から離れていく寂しさ…。涙ながらに両親への感謝の気持ちを言葉にする。子育てを経験した大人たちも、まだ子育てを経験したことのない若者たちも、よその家庭の子育てなのになぜか会場にいる多くの人たちが心を打たれて涙を流す。今、子育てを必死にがんばっているお母さんたちが求めているものは「批判」や「理論」や「分析」ではなく、結婚式の披露宴でみんなが涙を流すように、一緒に子育ての苦勞を分かち合い、一緒に子育ての楽しさを語り合い、苦しいとき、悲しいとき、辛いときに一緒に涙を流してくれる、そんな「温かさ」なのかもしれない。

秋になり今年もまたこの町にコスモスの花が咲いた。母親と手をつなぎ子どもたちがコスモス畑を散歩している…。コスモスの花言葉は「真心」「愛情」。コスモスは散歩している親子をそっと優しく見守る…。コスモスのまち越知町。コスモスの季節は終わっても心のコスモスだけはいつも咲き続けていたい。



# アミノボンハセヨー!

皆さんお元気ですか? 越知もずいぶん寒くなってきましたね。寒い冬のメニューにはやっぱり温かいキムチ鍋が一番! 韓国でも、昔ながらのチゲ(鍋料理)やクック(スープ。チゲより水分が多い鍋料理)など、鍋を使った料理は、毎日3回の食卓で欠かせない定番です。



こんな感じ! ご飯と一種類の鍋、たくさんのおかずとキムチが韓国食卓の基本! 実際は、最近の私は日本暮らしに慣れて、だんだん日本人っぽくなっていく自分を感じる事がたくさんあるんですよ! 生活習慣や考え方も、そして食べ物の好みなども。元々和食はか

なり好きな方だったので、納豆や梅干は今も大体毎日と言っていいほどよく食べています! しかしそれ以上のもので、例えばお刺身を食べる時には、チョジャン(コチュジャンと酢を合わせたもの)ではなく醤油とわさびと日本酒! が恋しくなったりとか、毎日お風呂に入る代わりに垢すりはしないとか、ちよつとでも他人に触れたらすぐすみません、と言うとか、どこかに行ったり、友達の家に招待されたりしたら、小さい物でも手土産を持って行くとか...

それ以外にもいっぱいありますが、書いてみたら全部日本の優しい、いい習慣が身についたみたいで嬉しいですね! こんなに完全に日本生活を楽しんでる私ですが、たまに、ものすごく韓国のものが恋しくなる時があります。それは何かと言ったら、辛いもの!! ☆ わさびやからし、あるいはタイ料理の辛さなどは違

う、本当の韓国料理、唐辛子の深い辛さが、すーごく恋しくなる時がたまにあるのです! じゃ、そういうことで、今月は勝手に韓国の辛さ特集! ^^

これは私の大好物でもある、トッポッキという韓国のおやつです。



お米で作った細長い韓国餅と野菜を炒めて作るもので、韓国の街を歩いていたら屋台とかで一番よく見られる食べ物ですね。(高校生の時は軽く1週間に3回くらいはトッポキを食べてたような記憶が... ^^) 先週は韓国語教室の皆様と一緒にトッポキ作りをしてみました。^^

韓国での普通の辛さにしたら、皆さん泣きそうな顔でした。笑。それでも、皆さんと一緒に韓国料理が作れて、私にはとても楽しい時間でした!



もう一つ、これも私の好きなタツカルビ! タツカルビはヨンの冬の舞台でもある江原道(カンウォンド)、春川(チュンチョン)地方が本場の鶏肉料理です。タツカルビを韓国焼酎と合わせたら、それこそ最高のコンビ!! (きやー今すぐ食べに行きたくなっちゃいます!) キムチをはじめ、トッポキやタツカルビなど、韓国料理の辛さのベースは大体コチュジャン(唐辛子の味噌)とコチュッカル(唐辛子の粉)になっています。コチュジャ

ンやコチュッカルには、カプサイシンがたっぷり含まれているため、健康にも美容やダイエットにも良い食材として知られていますね。最近は何知市内でもコチュジャンなどを簡単に手に入れることができますので、美味しく健康にも良いコチュジャンを使った韓国料理を、皆さんもぜひ試してみてください!!

しかし、この唐辛子の辛さは、最初ではなく、後からピリピリとくるのが特徴なので、最初食べて、「オホ! 結構いけるな」と思ってパクパク食べたたら、後で絶対泣きますので、注意!! ^^そして辛い物ばかり食べて、焼酎をガンガンと飲む韓国のおじさんたちは、胃がんと患者が多いともいいますので、食べすぎないようにすることも大事ですね!! ^^ まあ、それでも適度な飲酒と、適当な辛いものは健康にもストレス解消にも良いもの! 今日の仕事が終わったら、久しぶりに韓国タツカルビと焼酎を飲んじゃおう! と思ってる孫です! どなたか一緒に飲みたい人、いませんか? ^^

# 平家ゆかりの厳島神社

10月27日(土)、28日(日)と横倉山自然の森博物館友会の視察研修が行われ、その中で広島県佐伯郡宮島町にある平家ゆかりの「厳島神社」を見学した。

厳島神社の現社殿は、今から800年以上も前の仁安3(1168)年に平清盛が造営したもので、海上に建つ鮮やかな朱塗りの社殿が一際印象的である。社殿は平安時代の寝殿造りの様式を取り入れ、檜皮葺の屋根の棟に瓦を載せた化粧棟が大きな特徴で、海上に立地し背後の山とうまく一体化した景観は他に類を見ない。それ故、安芸の宮島として「日本三景」の一つに挙げられる景勝地であったが、1996年にはユネスコの世界文化遺産に登録された。宮島は昔から島そのものが「神」として崇められ、島全体が神社地として保護されてきたため、敢えて清盛は社殿を陸上には造営しなかつたと言われている。それ

までは島には神職や社殿の修理に携わる職人以外は居住していなかったが、鎌倉時代に入って神社の参詣が盛んになってから商人をはじめとする一般庶民も

する遺品と言われる資料も何点かある。その第一は、厳島神社古神宝類として伝わる三柄の「檜扇」「国宝」の中の一つである。ヒノキ材(柱目)

るいは玩具」と伝えられてきたものである。次に、この檜扇と共に小唐櫃に納められていた小形の「半臂」「国宝」と呼ばれる装束(袖のない短い衣)で、「厳島図絵」(江戸期)には本品を「安徳帝御産衣」としている。最後は、「宝相華文螺鈿平塵飾太刀」(国宝)である。鞘は宝相華文を螺鈿で表し、柄

えられている「紙本墨書扇」(重要文化財)もある。厳島神社と言えば、社殿とともにやはり朱色(丹塗)の「大鳥居」(重要文化財)が有名でシンボリックな存在である。主柱は周囲約10メートル(直径:約3.5メートル)、樹齢500〜600年の楠の自然木を使用し、根元は海底に埋められているのではなく、松の杭を打って地盤を強化した上に自重(約60トン)で立っているという。海上の建造物としては、この他江戸時代に建てられた「能舞台」(重要文化財)がある。重要文化財に指定されている国内の5つの能舞台の一つで、唯一海に浮かぶものである。

移り住むようになり門前町と港町の性格を併せもった町並みが発展していったようである。

厳島神社はその歴史も古く格式が高いので、皇族・貴族・大名等の崇拜を受け奉納品も多く、重要文化

財・国宝が多く所蔵されている。中でも、清盛が安芸守になった18年後の長寛2(1164)年に奉納した『平家納経』(国宝)は有名である。平安芸術の粋を駆使した豪華な装飾経で、「国宝中の国宝」と称せられる。この他、全国的に数少ない安徳天皇に関

の薄い板34枚を糸糸で綴じ、要は銀製の笠鉾で留められている。扇面の表裏は白土下地を施した上に細かな銀粉を蒔きつけ、その上に極彩色で山水人物の春の情景が描かれている。平安末期の特徴をもち、扇としては小形であることから安徳天皇の調度品(あ

さく製作され、装飾性も豊かで、「捧げ物」といった趣が強いものが多い。従って、物小さいからといって、必ずしも子供が使用したものとは限らず、そういう意味から、安徳天皇の御物と断定できない場合もある。この他、安徳天皇の父、高倉上皇の御物と伝



れるものに比べて小さく製作され、装飾性も豊かで、「捧げ物」といった趣が強いものが多い。従って、物小さいからといって、必ずしも子供が使用したものとは限らず、そういう意味から、安徳天皇の御物と断定できない場合もある。この他、安徳天皇の父、高倉上皇の御物と伝

平家、安徳天皇関係以外の遺物・遺構としては、社殿北側の高台の五重塔横に立つ「豊国神社(千畳閣)」「重要文化財」があるが、天正15(1587)年豊臣秀吉の命で建立された大経堂で、秀吉自身は4年後の九州遠征の際にここに立ち寄っている。

厳島神社は実に見所が多い。

横倉山自然の森博物館  
学芸員 安井敏夫





### ◆出身地の概要

一八八三（明治十六）年一月二十一日大桐村大平にて、父政弘・母文の長男に生まれる。

この当時の大桐村は、明治維新の後、郷村の区域を桐見川・大平・野老山を野老山郷と称し、一八七五（明治八）年郷を廃止して大小区制がしかれたが、一八八八（明治二十一年）年市町村制となり、大平・桐見川を併せて大桐村となった。

大桐村を縦貫する住還道は、越知町文徳より大田石の堤防を西進し茶ヶ芝・五味にまじり、これより坂道を上りて的戸森の北側を通り市山・上流・中畑・中大平・内野・本村・栃ノ木を経て桐見川に通じていた。一八七三（明治六）年大平・桐見川・長者の三村連合で坂折川に沿

うて新道を設けたが、わずかの出水で往来ができず、一八八七（明治二十）年改修工事を行い荷馬の往来が可能になった。そうして、一九〇〇（明治三十三）年郡道が開設され、越知の町を起点として遊行寺を通り、島を経て桐見川に至り、部落のほぼ中央を曲折して大峠に上り長者に至る道路で、自転車・荷馬車・自動車の往来ができるようになった。

大桐村の地勢は高峻で南面急傾斜地が大部分で、楮・三極を植付け経済を支え、わずかの平垣地で麦・きび・いも・ひえ等を作った。初代村長大野驥は楮・三極を奨励し一八八八（明治二十一年）年一月二十日高岡郡共進会で楮皮が五等に入賞。二年後の一八九〇年七月十一日東京内国勸業博覧会で楮皮が二等賞に輝いた。

特産品としては大平地区では楮皮の織維を紡いで織った太布。桐見川地区では葛が江戸時代から続いてきた産物であった。

### ◆文部省に入る

西山政猪は狭隘な山間僻遠の地に何時までもしがみ

ついていても發展しないので進学して広い世界に飛び立とうと考え、高知城下にある県立第一中学校に見事に合格し、一九〇二（明治三十五）年卒業。卒業するともっと広い天地へと希望がふくらみ、東京へ出て東京帝国大学へと進み、卒業するや文部省書記官になった。

そうして、大正期中頃、長崎高等商業学校に派遣され生徒監となり、ヒゲをたくわえ学生達にらみを利かせ、名物教授のひとりになった。

### ◆要職を歴任

西山政猪は長崎高等商業学校から文部省に戻り、東京帝国大学書記官・大臣官房会計課長・文部省専門学務局長・文部省宗教局長を歴任の後に満州国文教部総務司長・満州国体育会理事長を務めた。

### ◆日滿教育文化協会設立

一九三三（昭和八）年三月十二日一ツ橋教育会館で、武藤大将・小磯中将・水野錬太郎・鎌田栄吉・永田秀次郎・林博太郎・駒井徳三・西山政猪・文部省各局長と中国側から多数の日滿教育関係者が発

起人や賛成人となり、教育文化の機関を通じて日滿両国民の親善融和・日滿教育文化関係者相互の視察懇親・日滿教育文化の制度並びに施設の調査研究助長を図ることを目的に日滿教育文化協会設立総会を開催し決定せられた。

### ◆満州事変

一九三一（昭和六）年九月十八日、日本の関東軍参謀らによる奉天（瀋陽）郊外柳条湖の満鉄線路の爆破を「自衛」と称してただちに軍事行動を開始、関東軍は奉天・長春など満鉄沿線の諸都市を占領した。

一九三二（昭和七）年三月一日関東軍は満州国の建国を宣言。執政に清朝最後の皇帝溥儀をおき、独立国の形をとったが、日本のカイライ国家であった。

同年四月中国政府は国際連盟に提訴し、連盟は調査団を派遣し、柳条湖事件は日本軍隊と文武官憲の活動によるものであると断定した。同年十月二日には日本からの第一次移民が東京駅を出発した。

月二十四日国際連盟は『満州国』不承認を可決し、満州からの日本軍撤退を勧告した。日本は三月二十七日国際連盟を脱退し、国際的孤立にむかって歩み始めたのである。

### ◆終わりに

一九三一（昭和六）年九月十八日の柳条湖事件に端を発した満州事変から戦線ははだいに中国全土へと侵攻する日中戦争となり、そうして太平洋戦争へと突き進み、遂に一九四五（昭和二十）年八月十五日無条件降伏し終戦となったが、西山政猪は文部省で局長を歴任し、満州では文教部総務司長の要職を務めた文部官僚である。

一九五一（昭和二十六）年十二月十七日没。六十八歳。東京玉川墓地に眠る。

# 平成20年度 保育園・幼稚園入園のお知らせ

## 越知保育園

越知保育園では、平成20年度の入園申し込みの受付をします。入園を希望される方は、受付期間内に申込書を提出してください。(申込み期間を過ぎると入園が難しい場合があります)

【受付期間】  
12月1日～20日

【場所】  
越知保育園2階事務室

### 【対象年齢】

満6カ月～就学前  
\*現在妊娠中のお子さんや、育児休業等により4月2日以降に入園を希望される方も今回申し込みを行ってください。

### 【保育時間等】

原則として、午前8時30分から午後4時までです。土曜日は、午前11時30分までです。  
延長保育

保護者の勤務時間や家庭の状況により必要な場合  
※午前7時40分から、午後4時から6時までの間延長して保育します。

### 【入園の基準および条件】

保護者が仕事およびその他の理由(病気、求職等)により、昼間の保育ができず、祖父母等、他に保育をできる方がいない場合。

### 【保育料】

保護者の平成19年分の所得税および平成19年度分の住民税を基に決定します。

保育料の決定は、平成20年4月初めになります。

### ◆お問い合わせ先

越知保育園  
担当 岡・山本  
TEL 26-2141



## 越知幼稚園

越知幼稚園では、平成20年度入園の園児について、次の要領により入園の受付をします。入園を希望されるご家庭は、受付期間内に願書の提出をしてください。

【受付期間】  
12月3日～20日

### 【対象年齢】

3歳児から5歳児まで  
(平成14年4月2日から平成17年4月1日までに生まれた者)

### 【保育時間等】

平常保育  
午前8時30分から午後3時まで。  
預かり保育  
平常保育時間を超えて保育を必要とする幼児のために、預かり保育を実施しています。

午後3時から午後5時30分まで。  
夏休み・春休み預かり保育  
午前8時30分から午後5時30分まで。

### 【授業料】

幼稚園授業料として、月額5,500円(越知町外6,500円)納めて

いただきます。

預かり保育を希望する場合は月額3,000円。夏季預かり保育は月額5,000円が別途必要となります。

### 【願書等の提出】

入園願書は、幼稚園または住民課受付にありますので、記入の上、幼稚園まで提出してください。

なお、現在3・4歳児で入園中の園児についても、新たに願書等の提出をしていただくこととなりますのでご注意ください。

### 【入園の決定】

1月末までに通知します。

### ◆お問い合わせ先

越知幼稚園  
TEL 26-1107



## 今月の母子保健事業

12月の母子保健事業は次のとおりです。

子育て奮闘中のママさん！日頃のストレス発散に楽しく過ごしませんか！

【日時】  
12月25日（火）  
午後1時30分～

【内容】  
ミニ門松作り

（小松由香里 先生）

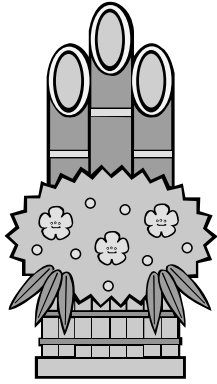
※準備の都合がありますので、事前に次まで申し込みください。

◆お問い合わせ先

保健福祉センター

保健師または保健衛生係

TEL 26-3211



## 越知保育園内子育て支援センターからのお知らせ

今月の「なかよしひろば」は、イベント盛りだくさんで楽しい事いっぱいです。お友達と誘い合っ  
て、ぜひ遊びに来てください。  
お待ちしております。

### 12月の行事（なかよしひろば）

7日（金）  
お店屋さんごっこ

14日（金）

お誕生会を楽しもう！

19日（水）

リース作り・クリスマス会

【時間】

午前9時30分～

【場所】

越知保育園

※12月29日～平成20年1月3日は  
支援センターは休みです。

◆お問い合わせ先

越知保育園子育て支援センター

担当 吉本・北村

TEL 26-2141

## 園庭開放

だいぶ寒くなってきましたね。幼稚園の子どもたちはお芋掘りに行ったり、どんぐりを拾いに行ったり、園庭のイチヨウの葉の色が変わっていくのを見たりと秋を満喫しています。

さて、今月も園庭開放日があります。元気いっぱい幼稚園のお友達と一緒に遊びませんか？待っています♪

【日時】

12月4日（火）

午前9時30分～11時

【場所】

越知幼稚園

◆お問い合わせ先

越知幼稚園

TEL 26-1107



## 成人式を迎えられる皆さん おめでとーございませす！

「新成人の集い」のご案内

平成20年1月3日（木）越知町民会館において、平成19年度新成人の集いを行います。

対象者の皆さんに招待状を発送しましたが、越知町に住所がなく招待状が届いてない方で、出席を希望される方は、次までお知らせください。

【対象者】

昭和62年4月2日～

昭和63年4月1日までに生まれた方

◆お申し込み・お問い合わせ先

教育委員会生涯学習課

担当 西川・河添

TEL 26-3400



## 狩猟免許試験 のご案内

県では有害鳥獣捕獲の担い手となる狩猟者の確保を図り、農林家自らが有害鳥獣捕獲の手段を得ることができるよう、農閑期である冬期に、わな猟免許と第一種銃猟免許に限り、次のとおり追加試験を行います。

【受験料】

初、心 者 5,300円  
一部免除者 4,000円

【申請書配布場所】

高知県政策企画部鳥獣対策室または地区猟友会

【申請先】

高知県政策企画部鳥獣対策室

【申請方法】

郵送または持参

【申請締切日】

平成20年1月15日(火) 必着

◆お問い合わせ先

高知県政策企画部鳥獣対策室  
TEL 088-823-9039  
産業建設課  
TEL 26-1105

日時	試験を実施する 免許の種類	会場
平成20年 1月24日(木) 午前10時～	わな 猟	県立ふくし交流プラザ (高知市朝倉戊375-1)
平成20年 1月25日(金) 午前10時～	第一種銃猟	

## NHK学園通信制 高等学校等学生募集

平成20年度も高等学校、福祉教育とともに広く生徒・学生の募集を次のとおり行います。

### 広域通信制高等学校 普通科

【概要】

全国どこからでも入学可能。NHKのテレビ・ラジオの放送を利用した特色のある教育課程で、3年間で高校卒業資格を取得できます。登校は月に1・2回。

【履修年数】

3年(ただし、転編入あり)

【募集対象】

中学校を卒業した方、または平成20年3月に卒業見込の方。高等学校中退者等。

【申込方法】

ご請求により入学案内書と願書をお届けします。出願受付順に書類選考と面接を行います。

【申込期間】

平成20年2月1日～4月20日

### 専攻科社会福祉コース

【概要】

介護福祉士の養成と地域社会を創るコミュニケーション・ボランティアの育成を目指しています。2年間で指定の科目を履修し、修了すると、介護福祉士の受験資格が取得できます。

【履修年数】

2年

【募集対象】

高等学校を卒業した方、または平成20年3月に卒業見込の方等。

【申込方法】

ご請求により入学案内書と願書をお届けします。書類選考と課題作文により入学選考を行います。

【1次募集】

12月1日～平成20年1月21日

【2次募集】

平成20年2月20日～3月17日

◆お申し込み・お問い合わせ先

NHK学園広報部  
TEL 042-572-3151

横倉山自然の森博物館からのお知らせ

## 企画展『昔懐かしい越知町の写真・引札展』

明治から昭和の越知町の古い町並み・風景・風俗などを対象とした写真と、「引札」と呼ばれる、商店が宣伝・広告のために得意先に配った色鮮やかな“チラシ”〔約30点〕を併せて展示します。また、越知商店街の有志が、“町の活性化”に繋がればという願いで製作した夢のある旧商店街の復元模型〔300分の1〕も同時に展示します。



【日 時】12月15日(土)～平成20年2月11日(月・祝日)  
 【場 所】横倉山自然の森博物館 1階ホール  
 【入館料】大人500円、高校・大学生400円、小・中学生200円  
 ※1月3日は無料開放 越知町内の小・中学生は期間中無料  
 ◆お問い合わせ先 横倉山自然の森博物館 TEL26-1060



### 芦塚英子氏 子育て講演会

## 「このままでいい」なんていわないで!

…子どもたちの心の叫びが聞こえますか?—媒介学習体験が育てるもの—

家庭での子育てや学校教育の場などで、キレる子どもや問題行動を起こす子どもの増加が問題になっています。また、先天的に自閉症やダウン症などの知的障害を持つ子どもを、悩みを抱えながら育てている親御さんや教育者、療育者などを対象に、子どもへの認知能力の強化などの学習プログラムや、その実践事例などを紹介しながら、子どもへの接し方や自信のつけ方などをわかりやすくお話しします。



#### ※「<sup>ばいかい</sup>媒介学習」とは

子どもが五感を通じて取り込む情報という〔刺激〕と、その刺激に対する〔反応〕との間に〔媒介者〕として大人が入り、情報を関連付け思考の材料として組み立てていく方法を学ぶこと。「フォイヤーシュタイン認知能力強化プログラム」を使って認知能力の強化を行う学習方法はその代表的なもの。学習の中では、媒介者が認知の手助けを行いながら、子どもに自ら気付かせ考えさせて、失敗を繰り返す中から答えを導き出し、最終的には自立した日常生活や学習への応用ができることをねらいとします。

【日 時】12月15日(土) 午前10時～(受付 午前9時30分～)  
 【場 所】越知小学校体育館  
 【対 象】子育て中の親、教育者、療育者など  
 ◆お問い合わせ先 保健福祉センター TEL 26-3211

## 歩こう会 桂浜コース

【日時】

12月9日(日)

午前8時50分

サンプラザ駐車場集合

午後5時

帰着予定

【経路】

越知―いの―高知―桂浜(桂浜荘にて会食)―高岡―波川―越知

【実施要領】

- ・車両を利用して実施する
- ・集合時刻は厳守のこと
- ・参加料3,500円
- ・(弁当・飲料物等を含む)
- ・申込期限は12月4日とし一定人員に達すれば締め切るものとする
- ・晴雨に関わらず実施する
- ・その他は従来どおりとする

◆お問い合わせ先

TEL26-0458

矢野



## 広報おちへ 投稿しませんか

広報おちでは、「みんなの広場」へ掲載する記事・写真を募集しています。

投稿テーマは次のとおりです。

- 文芸(俳句・短歌など)
- サークル入会者の募集
- 地域でおこった身近な話題・楽しい話題など
- その他

投稿テーマで「こんなのはどうかかな?」という場合は担当課までお問い合わせください。

【投稿方法】

郵送・持ち込み・FAX・Eメールなど方法は問いません。

◆お問い合わせ先

総務課広報係

TEL26-1111



## 桜座演劇講座 男性受講者の方 大募集!

桜座では、昨年度に引き続き今年度も「演劇講座」を開催し、現在19人の受講者の皆さんが「演じることを楽しんでみよう!」を合い言葉に、週2回ほど(午後7時30分〜午後9時30分)桜座の大ホールで発声や演技練習に励んでいます。

しかしながら、受講生19人の男女の構成比が女性16人に対し男性3人となっており、男性が少ないため上演作品の選定に苦慮しているところがあります。ついでに、男性受講者の方を大募集いたしますので、演劇や役者に少しでもご興味のある方は、是非桜座まで申し込みください。

◆お問い合わせ先

桜座(担当 岡)

TEL22-7878

「音響のこと」知ってみませんか

## 音響技術講座 を開講します

受講者  
募集中!

音響機器の操作や音づくりに興味のある皆さんに吉報です。

桜座の大ホールの音響設備を使用し、『カラオケ音響のセッティングと操作ができるまで』を目標に、音響技術講座を次により開講することとしました。

本格的なホール音響には普段はなかなか触れることはできないと思われます。この機会にどうぞ受講してみたいかがでしょうか。

【講座日】平成20年2月6日(水)・2月13日(水)・2月20日(水)  
2月27日(水)・3月5日(水) ※5回講座

【時間】午後7時～午後9時

【内容】設備音響システムの概要・ミキサーに関して・  
周辺機器に関してなど

【講師】高知県民文化ホール 森田 賢次 氏

【受講料】無料

【申込締切】平成20年1月20日(日)

【会場】佐川町立桜座(大ホール)

◆お申し込み・お問い合わせ先

佐川町立桜座まで TEL22-7878

第五十八回 越知短歌会

○一面の葎の花穂はきらめきてうねりつつゆく次から次に

廣見 正子

○葉の色の褪せしコスモス遅れ咲く園をめぐれり夫と来たりて

結城多良子

○色づいた岩場の蔭を見に行こう電話は足の治りたる友

井上 美智

○折りたたむ白絹のごとおもむろに展ききりたる夕顔の花

井上善三郎

○散歩道この幾日は落ち葉をわずかながらも拾いて帰る

宮橋 敏機

○三十三回忌はや近づくか母逝きし日のことつぶさに吾は憶うに

益 法子

○賑わいの終りし園に一人立つ若き日は遠く名残りのコスモス

田村 智子

○投網肩に水をうかがふは驚のごとしレンズに水隔て覗けるわれも

楠瀬兵五郎

12月の行事カレンダー

日	曜	種 目	場 所	集 合 時 間	備 考
2	日	乳がん検診	保健福祉センター	午前8:30~午後2:40	
3	月	乳がん検診	保健福祉センター	午前8:30~午前11:10	
		ミニデイ(鎌井田)	鎌井田老人里の家	午前10:00~	
4	火	ハッピーママ倶楽部 おもちゃ図書館	保健福祉センター	午後1:00~	
		園庭開放	越知幼稚園	午前9:30~午前11:00	19ページ参照
5	水	犬・猫の引取日	役場	午前8:30~午前9:15	
6	木	1才6カ月健診	保健福祉センター	午後1:30~	対象H18.1.1~ H18.6.30生
7	金	人権無料相談	保健福祉センター	午前10:00~午後3:00	
		なかよしひろば(お店屋さんごっこ)	越知保育園	午前9:30~	19ページ参照
10	月	健康相談	宮ヶ奈路集会所	午前9:40~	
		ミニデイ(五味)	五味集会所	午後1:30~	
11	火	ハッピーママ倶楽部	保健福祉センター	午後1:00~	
13	木	健康相談	中大平公民館	午前10:00~	
14	金	なかよしひろば(お誕生会)	越知保育園	午前9:30~	19ページ参照
15	土	子育て講演会	越知小学校	午前10:00~	21ページ参照
17	月	犬・猫の引取日	役場	午前8:30~午前9:15	
18	火	ハッピーママ倶楽部	保健福祉センター	午後1:00~	
19	水	健康相談	筏津集会所	午後1:30~	
		なかよしひろば(リース作り等)	越知保育園	午前9:30~	19ページ参照
20	木	ミニデイ(日ノ浦)	日ノ浦集会所	午前9:40~	
25	火	育児相談・母子保健事業	保健福祉センター	午後1:00~	19ページ参照
		犬・猫の引取日	役場	午前8:30~午前9:15	
<b>1月</b>					
8	火	ハッピーママ倶楽部	保健福祉センター	午後1:00~	



# はじめてのおたんじょう日



## 「広報おち」 はじめてのお誕生日コーナーへ 投稿のご案内

越知町では、はじめてのお誕生日を迎えられるお子さんの紹介を掲載しております。投稿を希望される方は、総務課に備えてある投稿用紙に記入し、提出してください。  
※投稿された内容は越知町のHPにも掲載させていただきます。

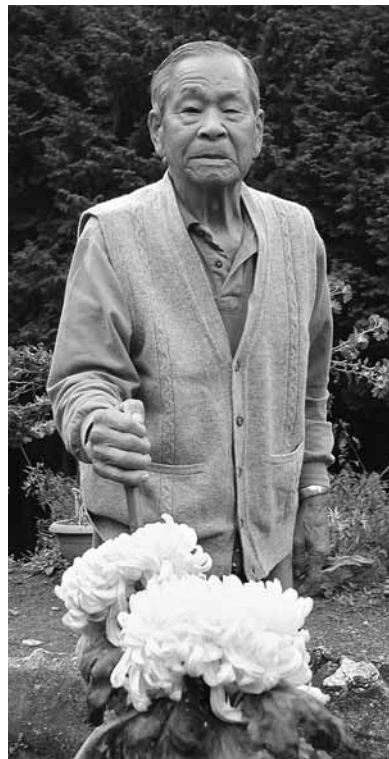
◆お問い合わせ先  
総務課広報担当 TEL 26-1111



お名前 古味 周平  
生年月日 平成18年12月14日  
性別 男  
両親の名前 古味 和憲、環  
住 所 越知町12区  
メッセージ 「日々成長していく姿を見て、嬉しく思っています。これからも元気にすくすく育ってください」 父・母

越知町内を眼下に見下ろしながら山へ登ること15分。ここは越知町上の峠。山々は紅葉に色づきはじめる山の景色が見事な場所に91歳の藤原末廣さんがいました。

自宅の庭一面にはキレイな菊が育てられています。庭の菊について尋ねると「僕はねえ、菊がうんと好きだが。昔は品評会にも出展しよったで」。柔和な顔に弾ける笑顔で答えてくれました。最近足が痛くて満足な世話ができなくなったと悔しがる藤原さん。でも気持ちだけは前向きです。「こりや兄さん!! 来年を楽しみにしちよきよ。来年はもっといい菊を育てるき。その時にもう一回写真を取りにきてや!!」藤原さんの心の中には、早くも来年、庭一面満開



越知町上の峠  
藤原末廣さん (91歳)



おんとし  
御年齢000歳  
この人にスポット①



に咲いた菊の花が広がっています。最後に元気の秘訣についてお伺いすると「酒もタバコもやらんこと」「若い頃には兵隊に行ったり、炭鉱で働きよって苦労をいっぱいした。とにかく若い時に苦労をしちよきことやね」と教えてくれました。60年以上一緒に連れ添っている妻の秀尾さん(87歳)は、藤原さんをこう評します。「この人は遊びもせん、お金も使わん真面目な人。そうやねえ、この人と一緒になれて本当に良かった」

◆90歳以上の元気な高齢者の方がいれば次までご連絡を

越知町地域包括支援センター

大崎・矢野

TEL 26-3211